



**UNIVERSIDAD NACIONAL
“SANTIAGO ANTUNEZ DE MAYOLO”**

ESCUELA DE POSTGRADO

**“LA INFORMACIÓN CONTABLE Y SU CONTRIBUCIÓN EN
LA TOMA DE DECISIONES EN EMPRESAS
CONSTRUCTORAS DE LA PROVINCIA DE HUARAZ, 2012”.**

Tesis para optar el grado de Maestro
En Ciencias Económicas
Mención en Auditoría y Control de Gestión

NORABUENA TORRE, FLOR MARÍA

Asesor: Dr. LOEL SALUTOR BEDON PAJUELO

Huaraz - Perú
2017

Nº DE REGISTRO: T0502

MIEMBROS DEL JURADO

Doctor Jorge Alexander Rojas Vega

Presidente

Doctor Saturnino Alberto Minaya Chávez

Secretario

Doctor Loel Salutor Bedon Pajuelo

Vocal

ASESOR

Doctor Loel Salutor Bedon Pajuelo

AGRADECIMIENTO

A mi Asesor, Dr. Loel Salutor Bedon Pajuelo, por sus enseñanzas, su conducción y sus aportes durante la elaboración del presente trabajo de investigación.

A los Señores Miembros del Jurado, quienes con sus observaciones y sugerencias contribuyeron al mejoramiento y culminación del presente trabajo.

A la SUNAT, por proporcionarme la información contable de las Constructoras de la Ciudad de Huaraz del Periodo 2012.

Al Ministerio de Trabajo y Promoción del Empleo, por colaborar en brindarme información contable de las Empresas Constructoras de la Ciudad de Huaraz del Periodo 2012.

A la Escuela de Post Grado de la UNASAM, por el apoyo brindado en facilitarme libros de contabilidad sobre Información Contable y La Toma de Decisiones.

A los Gerentes y a los Contadores de las Empresas Constructoras de la Ciudad de Huaraz por el apoyo brindado en las entrevistas y en las encuestas llenadas para obtener los resultados obtenidos.

A mi Señor Jesús,
quien me dio la fe, la fortaleza, la salud y
la esperanza para terminar este trabajo de investigación.

A mis Padres, Lucia María Torre Tamara y
Florián Antonio Norabuena Espinoza, quienes me enseñaron
desde pequeña a luchar para alcanzar mis metas. Mi triunfo es el de Ustedes.

ÍNDICE

	Página
Resumen	vii
Abstract	viii
I. INTRODUCCIÓN	1 - 4
Objetivos	5
Hipótesis	6
Variables	7
II. MARCO TEÓRICO	7 - 40
2.1. Antecedentes	8 - 11
2.2. Bases Teóricas	12 – 36
2.3. Marco Legal	36
2.4. Definición de Términos	37 - 40
III. METODOLOGÍA	41 - 45
3.1. Tipo y Diseño de Investigación	41
3.2. Plan de Recolección de la Información y/o Diseño estadístico	42
– Población	42
– Muestra	42 - 43
3.3. Instrumentos de Recolección de la Información	43 - 44
3.4. Plan de Procesamiento y Análisis estadístico de la información	44 - 45
IV. RESULTADOS	46 - 63
V. DISCUSIÓN	64 - 70
VI. CONCLUSIONES	71
VII. RECOMENDACIONES	72 - 73
VIII. REFERENCIAS BIBLIOGRÁFICAS	74 - 77
ANEXO	78 - 97

RESUMEN

El propósito fundamental del presente trabajo de investigación fue identificar como se relacionan la Información Contable y la toma de decisiones en Empresas Constructoras de la Provincia de Huaraz, 2012.

Investigación descriptiva-explicativa-Correlacional. La población de estudio para el trabajo de investigación estuvo comprendida por 246 Empresas Constructoras de la Provincia de Huaraz y la muestra por 150 Empresas Constructoras de la Provincia de Huaraz. Los instrumentos que se utilizaron para la recolección de la información fueron la guía de observación de campo, fichas textuales y de resumen, entrevista y la encuesta, la información se procesó mediante el programa SPSS V20 para validar los resultados y la constatación de la Hipótesis se usó el chi cuadrado.

De los resultados referentes a la Información Contable que contribuye favorablemente en la toma de decisiones en las Empresas Constructoras de la Provincia de Huaraz. Se concluyó que la Información Contable contribuye favorablemente en la toma de decisiones en las empresas constructoras de la provincia de Huaraz; porque apoya a los usuarios a través de la Contabilidad Financiera, Contabilidad Tributaria y la Contabilidad Gerencial en la planeación, organización y administración de la actividad empresarial.

Palabras Claves: Información Contable, Empresas Constructoras, toma de decisiones.

ABSTRACT

The main purpose of this research was to identify how Accounting Information and decision making are related to Construction Companies of the Province of Huaraz, 2012.

Descriptive-explanatory-Correlational research. The study population for the research work was comprised by 246 Construction Companies of the Province of Huaraz and the sample by 150 Construction Companies of the Province of Huaraz. The instruments that were used for the collection of the information were the field observation guide, textual and summary sheets, interview and the survey, the information was processed using the SPSS V20 program to validate the results and the finding of the Hypothesis was Used the chi square.

Of the results referring to the Accounting Information that contributes favorably in the decision making in the Construction Companies of the Province of Huaraz. It was concluded that the Accounting Information contributes favorably in the decision making in the construction companies of the province of Huaraz; Because it supports users through Financial Accounting, Tax Accounting and Management Accounting in the planning, organization and administration of business activity.

Key Words: Accounting Information, Construction Companies, decision making.

I. INTRODUCCIÓN

Planteamiento del Problema

La información contable ha sido un elemento fundamental para la toma de decisiones de cualquier naturaleza; y si bien es cierto, que no es un concepto novedoso, en la actualidad ha adquirido relevancia social debido a que las tecnologías de la información han evolucionado e impactado de tal manera que esta época es conocida como la era digital. La velocidad del cambio tecnológico en el entorno, exige y a su vez permite integrar sistemas de información acordes con las necesidades de un mundo globalizado cambiante.

Uno de los factores que comúnmente ha sido clave para las empresas constructoras; es la toma de decisiones, basado en una adecuada información contable. Hoy en día, el elemento diferenciador entre empresas supervivientes y sobrevivientes, radica en el aprovechamiento de los recursos que la tecnología ofrece, y la manera como dichos recursos son explotados por cada una de las empresas constructoras, todos ellos relacionados con la manipulación de datos para proveer información clara, precisa y confiable; que sea utilizada para la toma de decisiones oportuna y acertada. En todas las empresas constructoras, el mejor sistema de información confiable con que cuenta la gerencia, lo suministra la información contable, que constituye un verdadero suprasistema. De él, emanan otros subsistemas de información cuantitativos que deben satisfacer las necesidades de los diversos usuarios que acuden a la información contable de las empresas, para que cada uno, según sea sus características, tomen las decisiones

adecuadas para su organización, es por esto que de ello depende en gran medida el éxito que la organización pueda alcanzar.

En cada una de las empresas constructoras y por supuesto en la Provincia de Huaraz, normalmente las empresas constructoras son dirigidas por los mismos empresarios, familiares, entre otros; quienes toman decisiones muy personalizadas, debido al desconocimiento de los mismos, como un líder autocrático para alcanzar los objetivos comunes. No delega su derecho a tomar decisiones finales y señala directrices específicas a sus subalternos; pero consulta sus ideas y opiniones sobre muchas decisiones que les beneficia; no dan mucha importancia a la información contable porque solo consideran que hacer contabilidad es realizar declaraciones mensuales, y no saben que la contabilidad financiera, contabilidad tributaria y contabilidad gerencial les pueden ayudar a realizar mejor sus operaciones y desarrollar un mejor resultado en las decisiones programadas o no programadas que tomen; piensan que el mejor contador es el que les hacen pagar menos impuestos y entran al círculo vicioso de comprar facturas; los mismos empresarios de las empresas constructoras ya saben que todas las obras que hagan tiene un costo y no es mérito propio cuando le dan un otorgamiento de la buena pro, aquí viene el famoso diezmo que se ha hecho un lenguaje común en todas las entidades públicas y privadas, el cual no se puede reflejar contablemente y causa problemas al no mostrar una real situación en los estados realizados.

Asimismo, la mayoría de las empresas constructoras en la Provincia de Huaraz, no cuentan con información actualizada y disponible de los estados financieros para cualquier momento, y no todos los Gerentes conocen detalladamente la

información suministrada en los estados financieros, porque no suelen valorar la importancia de la información contable para una mejor gestión, o porque la información contable la consideran engorrosa; pero recién lo valoran cuando necesitan un préstamo bancario y justo piden como requisito un estado situacional o los estados financieros de periodos anteriores.

Así también, la mayoría de las empresas constructoras en la Provincia de Huaraz, no realizan un análisis minucioso de las normas tributarias vigentes y no realizan la planeación del cumplimiento de las obligaciones tributarias para evitar incurrir en omisiones que acarrearán multas e intereses; sino, esperan que les llegue una notificación o eschuela de la SUNAT para presentarse, le observen y le hagan reparar haciéndoles pagar multas e intereses.

Además, la mayoría de los Gerentes de las empresas constructoras en la Provincia de Huaraz, no comprenden la información consignada en las cuentas por cobrar, cuentas por pagar e inventarios; no identifican y definen los problemas a través de los reportes brindados por el área contable y no conocen la información suministrada por el área contable para la compra de activos fijos que se consigna en los estados financieros; de esta manera, la calificación de la planificación de las decisiones de inversión (activos) y financiamiento (pasivo y aporte) dentro de la Empresa, la calificación del nivel de análisis de la información contable y financiera para dar respuesta al entorno empresarial al que se enfrenta, la calificación de la entrega oportuna de la información tributaria y contable para afrontar situaciones poco frecuentes o imprevistas y de la calificación de la asertividad de la toma de decisiones centralizadas por la Gerencia de la Empresa no sería la más adecuada y podría perjudicar a la Empresa.

Estas situaciones problemáticas planteadas, me impulsaron a realizar una investigación que determinó cuales son las informaciones contables que aplican actualmente los empresarios y gerentes de empresas constructoras para tomar las decisiones adecuadas. Para tal efecto, se ha aplicado una encuesta mediante la cual se ha recogido la opinión calificada de los Gerentes y Contadores acerca del problema, ¿Contribuye la Información Contable en la toma de decisiones en Empresas Constructoras de la Provincia de Huaraz, 2012? Los resultados y conclusiones de esta tesis permitirían adoptar políticas adecuadas para seleccionar la opción más conveniente con informaciones oportunas y confiables para hacer uso correcto de ellas y a su vez se puedan tomar las decisiones más favorables que conduzcan a la solución de los problemas que se presenten.

Formulación del problema.

Problema principal.

¿Contribuye la Información Contable en la toma de decisiones en Empresas Constructoras de la Provincia de Huaraz, 2012?

Problemas secundarios.

- a) ¿Cómo incide la Contabilidad Financiera en el Contexto Empresarial en Empresas Constructoras de la Provincia de Huaraz, 2012?
- b) ¿De qué manera influye la Contabilidad Tributaria en las Decisiones Programadas en Empresas Constructoras de la Provincia de Huaraz, 2012?
- c) ¿Cómo influye la Contabilidad Gerencial en las Decisiones No Programadas en Empresas Constructoras de la Provincia de Huaraz, 2012?

Objetivos.

Objetivo general.

Analizar la Información Contable y su contribución en la toma de decisiones en Empresas Constructoras de la Provincia de Huaraz, 2012.

Objetivos específicos.

- a) Explicar cómo incide la Contabilidad Financiera en el Contexto Empresarial en Empresas Constructoras de la Provincia de Huaraz, 2012.
- b) Demostrar de qué manera influye la Contabilidad Tributaria en las Decisiones Programadas en Empresas Constructoras de la Provincia de Huaraz, 2012.
- c) Analizar cómo influye la Contabilidad Gerencial en las Decisiones No Programadas en Empresas Constructoras de la Provincia de Huaraz, 2012.

Hipótesis

Hipótesis general.

La Información Contable contribuyó favorablemente en la toma de decisiones en Empresas Constructoras de la Provincia de Huaraz, 2012.

Hipótesis específicas.

- d) La Contabilidad Financiera incidió positivamente en el Contexto Empresarial en Empresas Constructoras de la Provincia de Huaraz, 2012.
- e) La Contabilidad Tributaria influyó favorablemente en las Decisiones Programadas en Empresas Constructoras de la Provincia de Huaraz, 2012.
- f) La Contabilidad Gerencial influyó favorablemente en las Decisiones No Programadas en Empresas Constructoras de la Provincia de Huaraz, 2012.

Variables

Operacionalización de las Variables:

Operacionalización de las Variables			
Variable	Definición Conceptual	Dimensiones	Indicadores
Variable Independiente X. La Información Contable	Comprende los métodos, procedimientos y recursos utilizados por una entidad para llevar un control de las actividades financieras y resumirlas en forma útil para la toma de decisiones.	Estados Financieros	X1.Contabilidad Financiera.
		Planeación de Operaciones	X2.Contabilidad Tributaria.
		Documentación	X3.Contabilidad Gerencial.
Variable Dependiente Y. La Toma de decisiones	Es elegir entre varias alternativas de acciones, sabiendo que las consecuencias de nuestras decisiones son inciertas.	Elegir la alternativa más razonable	Y1.Contexto Empresarial.
		Juicio de probabilidad	Y2.Decisiones Programadas.
		Alternativas de acciones	Y3.Decisiones No Programadas.

Formalización De Las Variables

$$\mathbf{X \rightarrow Y}$$

$$Y = f(X)$$

II. MARCO TEÓRICO

2.1. Antecedentes

El presente Estudio se realiza sobre las bases de las siguientes investigaciones y experiencias:

A Nivel Internacional

Según Begoña Giner Inchausti (1999) en la Revista Española de Financiación y Contabilidad Vol. XX, N° 62: “Información Contable y toma de decisiones”, Universidad de Valencia, España. El hecho de que el mercado de capitales reaccione ante la publicación de la información financiera es una prueba evidente de la relevancia de la misma para la valoración de los títulos, y en este contexto la teoría sobre la eficiencia del mercado ha jugado un papel básico. El reconocimiento de que la información contable puede producir consecuencias económicas ha movido, y mueve, a los entes reguladores a tratar de estimarlas. Con la finalidad de comprender las reacciones de los usuarios de la contabilidad ante la publicación de la información contable, la nueva línea de investigación se centra en conocer los intereses de dichos usuarios. Por tanto, los cambios en los métodos contables, aunque se trate de simples cambios “cosméticos” pueden afectar directamente a su remuneración y/o riqueza, e indirectamente pueden afectar al valor de títulos.

Utilidad de la Información Contable: El papel de los intangibles”, M^a del Consuelo Ruiz Rodríguez, (Enero 2003), Universidad de Jaén.

El proceso de cambio y adaptación sufrido en las últimas décadas por el ordenamiento contable, nos lleva a analizar la utilidad de la información contable para la toma de decisiones de sus principales usuarios; haciendo especial mención a los intangibles. El inversor deberá cuantificar la utilidad percibida por el consumidor de la inversión, así como el valor económico creado con la misma. Cuando los principales usuarios de la información contable obtengan valor añadido de la producción, podremos decir que la información suministrada por la empresa ha sido de utilidad para el consumidor. Consideramos que el criterio de utilidad debe estar presente en la toma de decisiones y en la determinación de las reglas contables. Es más, podemos decir que deberá cumplir la función orientadora del paradigma de la utilidad sobre la información contable. Convenimos en destacar la utilidad neta que puede plantearse toda empresa al elaborar los informes financieros, aportando información a los grupos interesados en la misma, la cual debe ser útil para hacer predicciones de operaciones futuras. Se advierte la importancia de reflejar en estas estimaciones las principales actividades de la empresa y la relación entre utilidad y corrientes de efectivo o de fondos. Entendemos que la eficiencia buscada dependerá de los objetivos marcados inicialmente.

A Nivel Nacional

“La Información Contable, base para la toma de decisiones en las pequeñas empresas de Ayacucho-Perú”, Pretel Eslava, Macedonio (1999), El presente trabajo es el diagnóstico de las empresas del Departamento de Ayacucho; a raíz de que los conductores de este importante sector administran su negocio, sin el uso adecuado de informes contables. Estudia las formas como son

administradas, identifica las áreas operacionales que realizan y determina las limitaciones de los empresarios en el uso de las informaciones contables; y luego propone un sistema de información contable simplificada, con los estados financieros previamente diseñados, adecuado para la toma de decisiones en la administración de pequeñas empresas.

“El Sistema Contable y su Importancia en la Gestión de las Empresas Constructoras en el Distrito de los Olivos, Provincia de Lima, Departamento de Lima”, Cynthia Díaz Espinola (2009), El trabajo de investigación titulado “El Sistema Contable y su Importancia en la Gestión de las Empresas Constructoras en el Distrito de los Olivos”; se considera relevante, debido a que la implementación de un Sistema Contable resulta importante para optimizar la gestión y el manejo interno de la empresa.

La gestión empresarial debe centrarse en la eficiencia y eficacia, principalmente si se quiere que ésta tenga como camino, la excelencia. El objetivo de este estudio, está orientado a mostrar la importancia de un sistema de contabilidad, de modo que el flujo de información financiera ofrezca una imagen completa de las actividades financieras de una empresa.

El trabajo a desarrollar se divide en seis capítulos: En el Primer capítulo, titulado “Planteamiento del Problema”, se ha considerado la problemática de la investigación, la cual nos permitirá conocer la situación real en la que se encuentran las Empresas Constructoras; asimismo, se plantean los problemas de la investigación, los objetivos, la justificación, las limitaciones y la viabilidad; con las que haremos nuestro trabajo de campo.

En el Segundo capítulo, se desarrollará el Marco Teórico que considera los siguientes ítems: antecedentes de la investigación y base teóricas, definiciones conceptuales y formulación de hipótesis.

A Nivel Local

“El Sistema Contable y la toma de decisiones en Empresas Constructoras en el Distrito de Huaraz (2011)”, Masson Aguirre Cristóbal y Santa Cruz Jara Jahzeel, Diseño de un sistema de información contable departamentalizado y por órdenes específicas para la empresa, desarrollo de sistemas de información una metodología basada en el modelado, Avances en la toma de decisiones en proyectos de desarrollo de software. En el entorno empresarial peruano, destaca la expansión de la actividad constructora, ya que la economía viene creciendo. El desarrollo de un tema de interés que sirva de apoyo para la industria de la construcción; además, que sea un elemento para el flujo definido de información, evitando la distorsión de esta; así como, la definición, los alcances de las partes involucradas en el desarrollo de un proyecto, utilizando mecanismos que nos permitan procesar en forma moderna y práctica la información que servirá como base para definir la tendencia en calidad, tiempo y costo. Es importante contar con un modelo que tiene por objeto fortalecer el conocimiento en la planeación, programación y control de cualquier tipo de obra como herramienta clave que contribuirá al logro de los objetivos personales y profesionales en una empresa constructora.

2.2. Bases Teóricas

La Contabilidad: Según Biondi, M. Y Zandona, C (1991) La mayoría de los datos son procesado a través de Sistemas Contables, por lo cual, podemos decir que la Contabilidad es una parte del sistema de información de un ente, que proporciona datos para facilitar la toma de decisiones.

La información que se procesa por el sistema contable se refiere al patrimonio de una empresa en un momento dado y a su evolución en el tiempo. La información no solo sirve a los integrantes de la empresa sino a terceros que interactúan con la empresa. La contabilidad utiliza para procesar los datos, una técnica, un conjunto de reglas que tienen como fin el registro de las operaciones que se producen en la empresa.

La contabilidad tiene tres aspectos básicos que son:

- La registración
- La información
- El control

Registración: Se registran todas las operaciones que de alguna forma tienen incidencia de carácter patrimonial. El conjunto más importante de las transacciones que se registran es el de aquellas operaciones de naturaleza comercial, industrial o de servicios; que constituyen la actividad normal y específica de la mayoría de las empresas (comprar, vender, pagar y cobrar).

¿Cómo se captan los datos para su registración? Mediante los comprobantes o documentación sustentatoria. Ejemplo: facturas, boletas de contado, recibos de sueldo, etc.

Información: Una vez registrados y procesados los datos sobre la base de los comprobantes correspondientes, se dispone de información útil para tomar diversas decisiones relacionadas con la organización y funcionamiento de la empresa. Lo importante es pues, comunicar dicha información a quienes periódicamente la utilizan, para lo que se deben preparar informes contables que tomen en cuenta lo que se debe comunicar formalmente y lo que puede omitirse de acuerdo a las necesidades de cada uno.

Control: El control constituye el tercer aspecto de la función contable y puede usarse para el control de gestión o para el control interno. Tiene dos propósitos básicos:

- Permite evaluar el cumplimiento de los objetivos y metas de la empresa.
- Facilita la supervisión de la forma en que se utilizan los recursos y obligaciones de la empresa, sea que estos generen o no hechos que produzcan resultados financieros.

La Información Contable: La información contable tiene como base a un conjunto de datos a los que se les proporciona una interpretación con un sentido particular, por lo que debe cumplir con normatividad y reglamentos para que sea útil, confiable y oportuna.

Características de la Información Contable: El principal propósito que persigue la contabilidad es preparar información contable de calidad. Para que esta calidad se dé, deben estar presentes unas series de características que le dan valor como son:

- **Utilidad.-** Una de las características de la información contable es la de adecuarse al propósito del usuario. La utilidad de dicha información estará en función de su contenido y de su oportunidad.
- **Contenido.-** La información contable debe tener la capacidad de representar simbólicamente la organización y su evolución, su estado en diferentes estadios temporales, así como los resultados de su operación, por la relevancia, veracidad y comparabilidad, de la información.
- **Oportunidad.-** La información contable debe llegar oportunamente a manos del usuario, para que sea usada en una adecuada toma de decisiones para la organización.
- **Confiabilidad.-** El proceso de cuantificación contable, o sea la operación del sistema debe ser estable, objetivo y verificable.
- **Estabilidad.-** Nos indica que su operación no cambia con el tiempo y que la información que produce ha sido obtenida aplicando siempre las mismas reglas para la captación de los datos, su cuantificación y su presentación.
- **Objetividad.-** Al operar el sistema, de una manera imparcial y al mismo tiempo satisfacer la característica de veracidad en la información que el usuario requiere, cumple con la objetividad necesaria.

- **Verificabilidad.-** Cualquier operación del sistema puede ser comprobada por una repetición y/o la aplicación de pruebas pertinentes.
- **Provisionalidad.-** Significa que la información contable no representa hechos totalmente acabados ni terminados. Esta característica, más que una cualidad deseable, es una limitación a la precisión de la información.

Los Sistemas de Información Contable: Debido a los constantes cambios que se producen en el medio ambiente de los negocios y la cada vez más exigente competencia, la información se ha convertido en una de los requisitos más importantes para la empresa moderna. Quienes obtengan información de manera más rápida y más confiable, podrán tomar las decisiones más correctas para el crecimiento de su empresa.

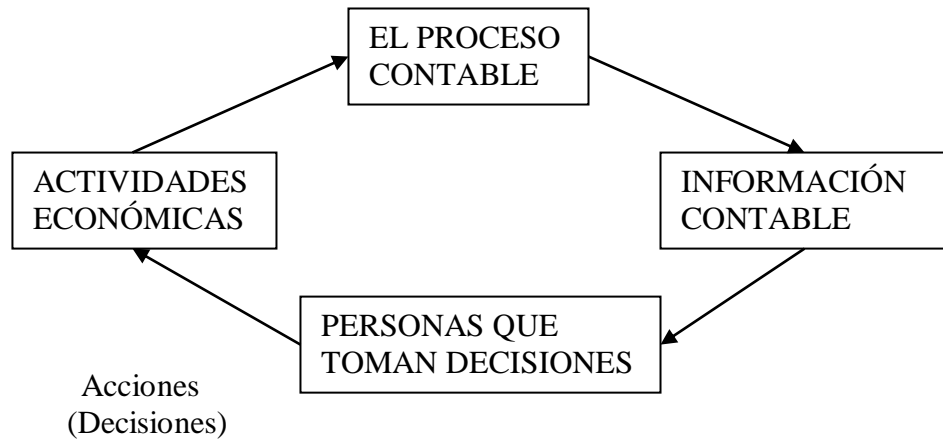
Según expresa Laudon, Kenneth (1996, p.11) en su libro, “los sistemas de información proporcionan la solución más importante a los retos y problemas que surgen del medio ambiente de negocios”.

Según Gilli, el Sistema de Información Contable es sólo una parte de lo que es el Sistema Administrativo de una empresa. El mismo se alimenta de los distintos subsistemas (cobranzas, compras, pagos, ventas, producción) para poder brindar información que permita la planificación y el control de gestión de una organización (información gerencial).

Según Osvaldo Chaves (1996, p.3), el Sistema Contable “Es un sistema de información que debe garantizar el control de las acciones que realizan aquellos que tienen la responsabilidad de conducir la empresa”. El sistema contable debe

asegurar el registro de todos los hechos económicos y financieros que se producen en la marcha de la empresa. La calidad de los informes que se elaboren es una condición clave y ésta no debe abandonar los principios de economía de los procesos; o sea que, el límite para diseñar un sistema de información contable está representado por el costo de implementar y mantener dicho sistema. Confirma Osvaldo Chaves (1996, p.4) El costo no puede superar a los beneficios que el sistema le puede brindar a la empresa.

Es muy importante que el Sistema Contable sea un sistema único. Esto significa garantizar que los procesos de recolección de datos, clasificación y archivo de los mismos, permitan la elaboración de informes que atiendan los requerimientos de usuarios internos y externos. No es necesario que el Sistema Contable recoja absolutamente todos los datos y todas las transacciones existentes en una compañía. A veces, esta cantidad de datos puede hacer desbordar el sistema, dados que el sistema tiene límites de capacidad a nivel tecnológico. Por ello, la selección de los datos que deben ser capturados se orienta a cumplir con los objetivos clave. Según Robert Meigs (2000, p.3), “El objetivo principal de la contabilidad es proporcionar información útil en la toma de decisiones. La contabilidad no es un fin, sino más bien un medio para lograr un fin. El producto final de la información contable es la decisión, ya sea de los propietarios, gerentes, acreedores u otros grupos que tengan algún interés en el desempeño financiero de una empresa”.



“La contabilidad une a quienes toman decisiones con las actividades económicas y con los resultados de sus decisiones”. El diagrama ilustra la forma en que las actividades económicas fluyen en un proceso de contabilidad, del cual va a surgir la información contable. Esta información es utilizada por quienes toman decisiones económicas, que al realizar acciones específicas, dan como resultado nuevas actividades económicas que van a volver a alimentar el proceso contable.

Las decisiones pueden ser estructuradas y no estructuradas. Las primeras son repetitivas, rutinarias e implican un procedimiento definido para tomarlas de manera que no se manejen cada vez como si fueran nuevas. Las segundas, son aquellas en las que quien toma las decisiones debe proporcionar los criterios, la evaluación y los puntos de vista para la definición del problema. Estas decisiones son nuevas, importantes y no rutinarias y no existe un procedimiento bien comprendido o aceptado para tomarlas. Confirma Laudon, Kenneth (1996, p.149) Algunas decisiones son semiestructuradas, en tales casos, sólo parte del problema tiene una respuesta clara proporcionada por un procedimiento ya

aceptado. La información contable, debe brindar soporte a estos tres tipos de decisiones. Para ello, los informes contables deben ser precisos y oportunos.

Los usuarios externos de la información contable son individuos y otras empresas que tienen un interés financiero en la compañía que presenta el informe, pero no están involucrados en las operaciones diarias. Por ejemplo: acreedores, proveedores, organismos gubernamentales, sindicatos.

Según Robert Meigs (2000, p.4) Así como hay muchos tipos de decisiones económicas también hay muchos tipos de información contable: contabilidad financiera, gerencial y tributaria, que están íntimamente relacionados entre sí. A continuación, daré una breve descripción de cada una de ellas.

Contabilidad Financiera: se refiere a la información que describe los recursos, las obligaciones y las actividades financieras de una entidad económica. Está diseñada principalmente para ayudar en la toma de decisiones de los inversionistas y los acreedores.

La información contable financiera está diseñada principalmente para ayudar a los inversionistas y a los acreedores a decidir donde situar los recursos de inversión escasos. Esas decisiones son importantes para la Sociedad, ya que determinan que Compañías e Industrias recibirán los recursos financieros necesarios para el crecimiento y cuáles no.

La información contable financiera se utiliza también en las declaraciones del impuesto sobre la renta. De hecho, la información contable financiera se utiliza

para tantos propósitos diferentes que con frecuencia se le conoce como información contable de “propósito general”.

Caso Ilustrativo

En los Estados Financieros de la Empresa Corporación Santiago S.A.C. al 31 de diciembre del año 2012 para los propietarios, la posición financiera presenta un resultado de S/ 87,586.00, total activos S/ 1'128,766.00, con obligaciones contra esos activos de S/ 599,952.00, y mantiene deudas a la SUNAT por S/ 29,245.00, lo cual incurrirá en multas e intereses por falta de pago en el plazo establecido y deudas en el banco con hipotecas de sus propios inmuebles, corriendo un gran riesgo; además, del desconocimiento del Gerente de la información suministrada en los Estados Financieros de la Empresa.



Corporación Santiago S.A.C.

ESTADO DE SITUACION FINANCIERA

BALANCE GENERAL

CORPORACION SANTIAGO S.A.C.

AL 31 DE DICIEMBRE DEL 2012

(Expresado en Nuevos Soles)

RUC: 20530698433

ACTIVO		PASIVO Y PATRIMONIO	
Efectivo y/o Equivalente de Efectivo	374.379,00	Tributos	29.245,00
Cuentas por cobrar Comerciales (Neto)	-	Remuneraciones	-
Cuentas por cobrar a Partes Relacionadas	-	Proveedores	-
Otras Cuentas por Cobrar (Neto)	-	Cuentas Diversas	75.900,00
Existencias(Neto)	276.115,00	TOTAL PASIVO CORRIENTE	105.145,00
Otras Cuentas del Activo	-		
TOTAL ACTIVO CORRIENTE	650.494,00	Cuentas Diversas	494.807,00
		Beneficios Sociales	-
		Ganancias Diferidas	
Inmueble, Maquinaria y Equipos	1.387.972,00	TOTAL PASIVO NO CORRIENTE	494.807,00
Depreciacion Acumulada Inm. Maq. y Eq.	-909.700,00		
Valores			
Intangibles(Neto)		TOTAL PASIVO	599.952,00
Cargas Diferidas			
TOTAL ACTIVO NO CORRIENTE	478.272,00	Capital	342.500,00
		Capital Adicional	-
		Reservas	105,00
		Resultado Acumulado	98.623,00
		Resultado del Ejercicio	87.586,00
		TOTAL PATRIMONIO	528.814,00
TOTAL ACTIVO	1.128.766,00	TOTAL PASIVO Y PATRIMONIO	1.128.766,00


SCORSA
 CORPORACION SANTIAGO S.A.C.
 Wilfredo Alejandro Cabanillas Jimnez
 RUC 20530698433 GERENTE GENERAL


 CPC Carlos M. Lara Luciano
 CCPL 29225



Corporación Santiago S.A.C.

ESTADO DE RENDIMIENTO (NIIF 01)

ESTADO DE GANANCIAS Y PERDIDAS

CORPORACION SANTIAGO S.A.C.

AL 31 DE DICIEMBRE DEL 2012

(Expresado en Nuevos Soles)




RUC: 20530698433

Concepto	Importe en Nuevos Soles
VENTAS Y/O PRESTACION DE SERVICIOS	2.201.533,00
Costo de Ventas y/o Produccion/Prestacion de Servicios	-1.630.302,00
UTILIDAD BRUTA	571.231,00
Gastos de Administracion	-323.508,00
Gastos de Venta	-
UTILIDAD OPERATIVA	247.723,00
Ingresos Financieros	
Ingresos Excepcionales	-
Gastos Financieros	-122.600,00
Gastos Excepcionales	-
UTILIDAD ANTES DEL REI	125.123,00
REI del Ejercicio	-
UTILIDAD ANTES DE PARTIC. E IMPUESTOS	125.123,00
Participacion de los Trabajadores	-
Impuesto a la RENTA	-37.537,00
RESULTADO AL 31 DE DICIEMBRE DEL 2012	87.586,00


Scorsa
 CORPORACION SANTIAGO S.A.C.
 Wilfredo Alejandro Cordero Vilches JEFE DE
 FIN. D1082157 GERENTE GENERAL


 CPC Carlos M. Lara Luciano
 CCPL 29225

En los Estados Financieros de la Empresa Ingeniería Exacta S.A.C. al 31 de diciembre del año 2012 para los propietarios, la posición financiera presenta un resultado de S/ 69,562.00, total activos S/ 753,702.00, con obligaciones contra esos activos de S/ 353,428.00, y mantiene deudas a la SUNAT por S/ 51,640.00; lo cual, incurrirá en multas e intereses por falta de pago en el plazo establecido y deudas en el banco con hipotecas de sus propios inmuebles, corriendo un gran riesgo, además del desconocimiento del Gerente de la información suministrada en los Estados Financieros de la Empresa.

			
ESTADO DE SITUACION FINANCIERA			
BALANCE GENERAL			
INGENIERIA EXACTA S.A.C.			
AL 31 DE DICIEMBRE DEL 2012			
(Expresado en Nuevos Soles)			
RUC: 20530954022			
ACTIVO		PASIVO Y PATRIMONIO	
Efectivo y/o Equivalente de Efectivo	521.242,00	Tributos	51.640,00
Cuentas por cobrar Comerciales (Neto)	-	Remuneraciones	-
Cuentas por cobrar a Partes Relacionadas	-	Proveedores	-
Otras Cuentas por Cobrar (Neto)	-	Cuentas Diversas	301.788,00
Existencias(Neto)	8.663,00	TOTAL PASIVO CORRIENTE	353.428,00
Otras Cuentas del Activo	-	Cuentas Diversas	-
TOTAL ACTIVO CORRIENTE	529.905,00	Beneficios Sociales	-
		Ganancias Diferidas	-
Inmueble, Maquinaria y Equipos	293.587,00	TOTAL PASIVO NO CORRIENTE	-
Depreciacion Acumulada Inm. Maq. y Eq.	-69.790,00		
Valores		TOTAL PASIVO	353.428,00
Intangibles(Neto)		Capital	300.000,00
Cargas Diferidas		Capital Adicional	-
TOTAL ACTIVO NO CORRIENTE	223.797,00	Reservas	-
		Resultado Acumulado	30.712,00
		Resultado del Ejercicio	69.562,00
		TOTAL PATRIMONIO	400.274,00
TOTAL ACTIVO	753.702,00	TOTAL PASIVO Y PATRIMONIO	753.702,00
			
<small>ING. SHEYLLA MERCEDIS ANAYA COLOMA DNI 40945104 - GERENTE GENERAL</small>		<small>CPC Carlos M. Jara Luciano CCPL 26225</small>	

ESTADO DE RENDIMIENTO (NIIF 01)

ESTADO DE GANANCIAS Y PERDIDAS

INGENIERIA EXACTA S.A.C.

AL 31 DE DICIEMBRE DEL 2012

(Expresado en Nuevos Soles)

RUC: 20530954022

Concepto	Importe en Nuevos Soles
VENTAS Y/O PRESTACION DE SERVICIOS	1.546.981,00
Costo de Ventas y/o Produccion/Prestacion de Servicios	-1.132.861,00
UTILIDAD BRUTA	414.120,00
Gastos de Administracion	-194.745,00
Gastos de Venta	-
UTILIDAD OPERATIVA	219.375,00
Ingresos Financieros	
Ingresos Excepcionales	-
Gastos Financieros	-120.000,00
Gastos Excepcionales	
UTILIDAD ANTES DEL REI	99.375,00
REI del Ejercicio	-
UTILIDAD ANTES DE PARTIC. E IMPUESTOS	99.375,00
Participacion de los Trabajadores	-
Impuesto a la RENTA	-29.813,00
RESULTADO AL 31 DE DICIEMBRE DEL 2012	69.562,00


 exacta
ING. SHERYLLA MERCEDES AMAYA CORDOVA
 DM 40965194 - GERENTE GENERAL


 CPC. Carlos R. José Luciano
 CCPL 39225

Contabilidad Gerencial: la contabilidad gerencial comprende el desarrollo e interpretación de la información contable destinada específicamente a ayudar a la gerencia a manejar el negocio. Los gerentes utilizan esta información al fijar las metas generales de la compañía, al evaluar el desempeño de las distintas áreas, al decidir si se introduce una nueva línea de productos y al efectuar prácticamente todo tipo de decisiones gerenciales.

Los gerentes y empleados de una Compañía necesitan constantemente esa información con el fin de manejar y controlar las operaciones diarias de los negocios. Por ejemplo, ellos necesitan conocer la cantidad de dinero que hay en las cuentas bancarias de la compañía, los tipos y las cantidades de mercancía almacenada en la bodega de la compañía y las cantidades que se deben a acreedores específicos. Gran parte de la información contable de la gerencia es financiero por naturaleza, pero ha sido organizada de tal forma que se relaciona directamente con la decisión a la mano. Sin embargo, a menudo la información contable de gerencia incluye evaluaciones de factores no financieros, como son consideraciones políticas y ambientales, calidad de producto, satisfacción del cliente y productividad del trabajador.

Contabilidad Tributaria: el principal objetivo de la contabilidad tributaria no es la preparación de una declaración de impuestos sobre la renta, sino la planeación de los impuestos; es decir, anticipar los efectos tributarios de las transacciones de negocios y estructurar estas transacciones de tal forma que minimicen la carga del impuesto sobre la renta.

Según Robert Meigs (2000, p.4), “el sistema contable consta de procedimientos, mecanismos y registros utilizados por una organización para desarrollar la información contable y para transmitir esta información a quienes toman decisiones”.

Los usuarios que utilizan la información contable son:

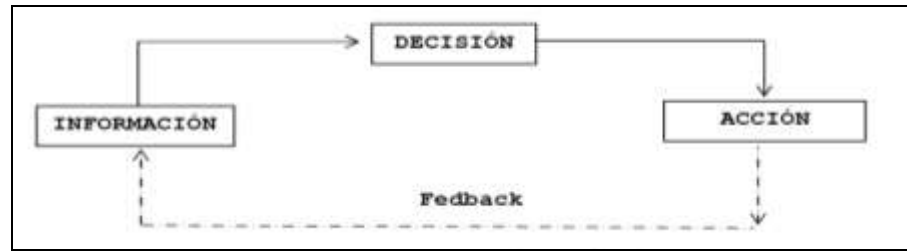
- Los Gerentes de Empresa: Emplean la información contable para fijar metas, desarrollar planes, establecer presupuestos y evaluar posibilidades futuras.
- Los Empleados y los Sindicatos: Utilizan la información contable para negociar pagos y para planificar y recibir beneficios como cuidado de la salud, seguros, tiempo de vacaciones y pago por jubilación.
- Los Inversionistas y Acreedores: Utilizan la información contable para estimar las utilidades de los accionistas determinar las posibilidades de crecimiento de una empresa y para decir si es buen riesgo de crédito antes de invertir o prestar.
- Las Autoridades Fiscales: Utilizan la información contable para planificar sus flujos de impuestos, para determinar las responsabilidades financieras de los individuos y de las empresas y para asegurar que las cantidades correctas sean pagadas en el momento oportuno.

La Toma de Decisiones de la Empresa: Según Menguzzato y Renau (1991, p.44) Continuamente, las personas deben elegir entre varias opciones aquella que consideran más conveniente. Es decir, han de tomar gran cantidad de

decisiones en su vida cotidiana, en mayor o menor grado importantes, a la vez que fáciles o difíciles de adoptar en función de las consecuencias o resultados derivados de cada una de ellas. Es posible trasladar este planteamiento general al ámbito de la empresa. La toma de decisiones abarca a las cuatro funciones administrativas, así los administradores cuando planean, organizan, conducen y controlan, se les denomina con frecuencia los que toman las decisiones.

Ahora bien: ¿qué se entiende por decidir? Schackle define la decisión como un corte entre el pasado y el futuro. Otros autores definen la decisión como la elección entre varias alternativas posibles, teniendo en cuenta la limitación de recursos y con el ánimo de conseguir algún resultado deseado.

Como tomar una decisión supone escoger la mejor alternativa de entre las posibles, se necesita información sobre cada una de estas alternativas y sus consecuencias respecto a nuestro objetivo. La importancia de la información en la toma de decisiones queda patente en la definición de decisión propuesta por Forrester, entendiéndola por esta "el proceso de transformación de la información en acción". La información es la materia prima, el input de la decisión, y una vez tratada adecuadamente dentro del proceso de la toma de decisión se obtiene como output la acción a ejecutar. La realización de la acción elegida genera nueva información que se integrará a la información existente para servir de base a una nueva decisión origen de una nueva acción y así sucesivamente. Todo ello, debido a una de las características de los sistemas cibernéticos que es la retroalimentación o Feed-back.



Le Moigne, define el término “decidir”, cómo identificar y resolver los problemas que se le presenta a toda organización. Por tanto, el desencadenante del proceso de toma de decisiones es la existencia de un problema, pero ¿cuándo existe un problema? Para Huber existirá un problema cuando hay diferencia entre la situación real y la situación deseada. La solución del problema puede consistir en modificar una u otra situación; por ello, se puede definir como el proceso consciente de reducir la diferencia entre ambas situaciones.

Greenwood afirma que la toma de decisiones para la administración equivale esencialmente a la resolución de problemas empresariales. Los diagnósticos de problemas, las búsquedas y las evaluaciones de alternativas y la elección final de una decisión, constituyen las etapas básicas en el proceso de toma de decisiones y resolución de problemas.

Tipos de Decisiones: Según Moody, P.E. (1991, p.44) no todas las decisiones tienen la misma importancia ni producen las mismas consecuencias. Obviamente, no es lo mismo localizar una nueva planta de producción, contratar a un nuevo empleado o clasificar los artículos en un inventario.

Los decisores son los ejecutivos más inferiores: supervisores y gerentes.

Se refieren a las actividades funcionales y rutinarias, al día a día. Ejemplos: aceptación o rechazo de créditos, inventario, asignación de trabajos, etc.

La clasificación por métodos se realiza dependiendo del procedimiento utilizado para elegir la alternativa final según Simón (1977) las diferentes decisiones son:

Decisiones programadas: Son aquellas que se toman frecuentemente; es decir, son repetitivas y se convierte en una rutina tomarlas; como el tipo de problemas que resuelve y se presentan con cierta regularidad ya que se tiene un método bien establecido de solución y por lo tanto ya se conocen los pasos para abordar este tipo de problemas; por esta razón, también se las llama decisiones estructuradas. La persona que toma este tipo de decisión no tiene la necesidad de diseñar ninguna solución, sino que simplemente se rige por la que se ha seguido anteriormente.

Las decisiones programadas se toman de acuerdo con políticas, procedimientos o reglas, escritas o no escritas, que facilitan la toma de decisiones en situaciones recurrentes porque limitan o excluyen otras opciones.

Por ejemplo; los gerentes, rara vez tienen que preocuparse por el ramo salarial de un empleado recién contratado porque, por regla general, las organizaciones cuentan con una escala de sueldos y salarios para todos los puestos. Existen procedimientos rutinarios para tratar problemas rutinarios.

Decisiones no programadas: También denominadas no estructuradas, son decisiones que se toman ante problemas o situaciones que se presentan con poca frecuencia, o aquellas que necesitan de un modelo o proceso específico de

solución, por ejemplo: “Lanzamiento de un nuevo producto al mercado”, en este tipo de decisiones es necesario seguir un modelo de toma de decisión para generar una solución específica para este problema en concreto.

Las decisiones no programadas abordan problemas poco frecuentes o excepcionales. Si un problema no se ha presentado con la frecuencia suficiente como para que lo cubra una política o si resulta tan importante que merece trato especial, deberá ser manejado como una decisión no programada. Problemas como, asignar los recursos de una organización, qué hacer con una línea de producción que fracasó, cómo mejorar las relaciones con la comunidad de hecho, los problemas más importantes que enfrentará el gerente; normalmente requerirán decisiones no programadas.

Contexto empresarial: Según Hall Richard H. (1991) En las organizaciones en general y en las empresas en particular suele existir una jerarquía que determina el tipo de acciones que se realizan dentro de ella y, en consecuencia, el tipo de decisiones que se deben tomar, la Ciencia administrativa divide a la empresa en 3 niveles jerárquicos:

Nivel estratégico.- Alta dirección; planificación global de toda la empresa.

Nivel táctico.- Planificación de los subsistemas empresariales.

Nivel operativo.- Desarrollo de operaciones cotidianas (diarias/rutinarias).

Conforme se sube en la jerarquía de una organización, la capacidad para tomar decisiones no programadas o no estructuradas adquiere más importancia, ya que son este tipo de decisiones las que atañen a esos niveles. Por tanto, la mayor

parte de los programas para el desarrollo de gerentes pretenden mejorar sus habilidades para tomar decisiones no programadas, por regla general enseñándoles a analizar los problemas en forma sistemática y a tomar decisiones lógicas. A medida que se baja en esta jerarquía, las tareas que se desempeñan son cada vez más rutinarias, por lo que las decisiones en estos niveles serán más estructuradas (programadas).

Situaciones o contextos de decisión: Las situaciones, ambientes o contextos en los cuales se toman las decisiones, se pueden clasificar según el conocimiento y control que se tenga sobre las variables que intervienen o influyen en el problema, ya que la decisión final o la solución que se tome va a estar condicionada por dichas variables.

Ambiente de certeza: Se tiene conocimiento total sobre el problema, las opciones de solución que se planteen van a causar siempre resultados conocidos e invariables. Al tomar la decisión sólo se debe pensar en la opción que genere mayor beneficio.

Ambiente de Riesgo: La información con la que se cuenta para solucionar el problema es completa; es decir, se conoce el problema, se conocen las posibles soluciones, pero no se conoce con certeza los resultados que pueden arrojar.

En este tipo de decisiones, las posibles opciones de solución tienen cierta probabilidad conocida de generar un resultado. En estos casos se pueden usar modelos matemáticos o también el decisor puede hacer uso de la probabilidad objetiva o subjetiva para estimar el posible resultado.

La probabilidad objetiva es la posibilidad de que ocurra un resultado basándose en hechos concretos, puede ser cifras de años anteriores o estudios realizados para este fin. En la probabilidad subjetiva se determina el resultado basándose en opiniones y juicios personales.

Ambiente de incertidumbre: Se posee información deficiente para tomar la decisión, no se tiene ningún control sobre la situación, no se conoce como puede variar o la interacción de las variables del problema, se pueden plantear diferentes opciones de solución, pero no se le puede asignar probabilidad a los resultados que arrojen. (Por esto, se lo llama "incertidumbre sin probabilidad").

Con base en lo anterior, hay dos clases de incertidumbre:

Estructurada: No se sabe que puede pasar entre diferentes opciones, pero sí se conoce que puede ocurrir entre varias posibilidades.

No estructurada: No se sabe que puede ocurrir ni las probabilidades para las posibles soluciones; es decir, no se tienen ni idea de que pueda pasar.

Proceso de toma de decisiones: La separación del proceso en etapas puede ser tan resumida o tan extensa como se desee, pero podemos identificar principalmente las siguientes etapas:

Identificar y analizar el problema. Esta etapa consiste en comprender la condición del momento y de visualizar la condición deseada; vale decir, encontrar el problema y reconocer que se debe tomar una decisión para llegar a la solución de este. El problema puede ser actual, porque existe una brecha entre

la condición presente real y la deseada, o potencial, porque se estima que dicha brecha existirá en el futuro.

En la identificación del problema es necesario tener una visión clara y objetiva, y tener bien claro el término alteridad; es decir, escuchar las ideologías de los demás para así poder formular una posible solución colectiva. Para ello, es imprescindible la formulación de la pregunta inicial, pues constituye el punto de partida de toda decisión.

Definir la prioridad para atender el problema: La definición de la prioridad se basa en el impacto y en la urgencia que se tiene para atender y resolver el problema. Esto es, el impacto describe el potencial al cual se encuentra vulnerable, y la urgencia muestra el tiempo disponible que se cuenta para evitar o al menos reducir este impacto.

Generar las opciones de solución: Consiste en desarrollar distintas posibles soluciones al problema. Si bien no resulta posible en la mayoría de los casos conocer todos los posibles caminos que se pueden tomar para solucionar el problema, cuantas más opciones se tengan va ser mucho más probable encontrar una que resulte satisfactoria. De todos modos, el desarrollo de un número exagerado de opciones puede tornar la elección sumamente dificultosa, y por ello tampoco es necesariamente favorable continuar desarrollando opciones en forma indefinida. Para generar gran cantidad de opciones es necesaria una cuota importante de creatividad. Existen diferentes técnicas para potenciar la creatividad, tales como la lluvia de ideas, las relaciones forzadas, etcétera. En esta etapa es importante la creatividad de los tomadores de decisiones.

Evaluar las opciones: Consiste en hacer un estudio detallado de cada una de las posibles soluciones que se generaron para el problema; es decir, mirar sus ventajas y desventajas, de forma individual con respecto a los criterios de decisión, y una con respecto a la otra, asignándoles un valor ponderado.

Como se explicó antes según los contextos en los cuales se tome la decisión, esta evaluación va a ser más o menos exacta.

Existen herramientas, en particular para la administración de empresas para evaluar diferentes opciones, que se conocen como métodos cuantitativos.

En esta etapa del proceso es importante el análisis crítico como cualidad del tomador de decisiones.

Elección de la mejor opción: En este paso se escoge la opción que según la evaluación va a obtener mejores resultados para el problema. Existen técnicas (por ejemplo, análisis jerárquico de la decisión) que nos ayudan a valorar múltiples criterios.

Los siguientes términos pueden ayudar a tomar la decisión según el resultado que se busque:

- Maximizar: Tomar la mejor decisión posible.
- Satisfacer: Elegir la primera opción que sea mínimamente aceptable satisfaciendo de esta forma una meta u objetivo buscado.
- Optimizar: La que genere el mejor equilibrio posible entre distintas metas.

Aplicación de la decisión: Poner en marcha la decisión tomada para así poder evaluar si la decisión fue o no acertada. La implementación probablemente derive en la toma de nuevas decisiones, de menor importancia.

Evaluación de los resultados: Después de poner en marcha la decisión, es necesario evaluar si se solucionó o no el problema; es decir, si la decisión está teniendo el resultado esperado o no.

Si el resultado no es el que se esperaba, se debe mirar si es porque debe darse un poco más de tiempo para obtener los resultados, o si definitivamente la decisión no fue la acertada; en este caso, se debe iniciar el proceso de nuevo para hallar una nueva decisión. El nuevo proceso que se inicie en caso de que la solución haya sido errónea, contará con más información y se tendrá conocimiento de los errores cometidos en el primer intento. Además, se debe tener conciencia de que estos procesos de decisión están en continuo cambio; es decir, las decisiones que se tomen continuamente van a tener que ser modificadas, por la evolución que tenga el sistema o por la aparición de nuevas variables que lo afecten.

Procesos cognitivos implicados en la toma de decisiones: Al igual que en el pensamiento crítico en la toma de decisiones se utilizan ciertos procesos cognitivos como:

Observación: Analizar el objetivo, examinar atentamente y recato, atisbar. Inquirir, investigar, escudriñar con diligencia y cuidado algo. Observar es aplicar atentamente los sentidos a un objeto o a un fenómeno, para estudiarlos tal como se presentan en realidad, puede ser ocasional o causalmente.

Comparación: Relación de semejanza entre los asuntos tratados. Fijar la atención en dos o más objetos para descubrir sus relaciones o estimar sus diferencias o semejanzas. Símil teórica.

Codificación: Auto conocerse, conocer quién soy, quienes somos y clarificar valores. Hacer o formar un cuerpo de leyes metódico y sistemático. Transformar mediante las reglas de un código la formulación de un mensaje.

Organización: Curso de acción más responsable, evaluar opciones para elegir el curso de acción más responsable. Disposición de arreglo u orden. Regla o modo que se observa para hacer las cosas.

Clasificación: Ordenar disponiendo por clases/categorías. Es un ordenamiento sistemático de algo.

Resolución: Implementación de la toma de decisiones. Término o conclusiones de un problema, parte en que se demuestran los resultados.

Evaluación: Hacer el señalamiento del rango. Análisis y reflexión de los anteriores razonamientos y las conclusiones.

Retroalimentación (feedback): Evaluación de los resultados obtenidos, el proceso de compartir observaciones, preocupaciones y sugerencias, con la intención de recabar información, a nivel individual o colectivo, para intentar mejorar el funcionamiento de una organización o de cualquier grupo formado por seres humanos. Para, que la mejora continua sea posible, la realimentación tiene que ser pluridireccional; en otras palabras, tanto entre iguales como en el escalafón jerárquico, en el que debería funcionar en ambos sentidos, de arriba para abajo y de abajo para arriba.

La información como materia prima: El proceso de toma de decisiones utiliza como materia prima la información. Ésta es fundamental, ya que sin ella no resultaría posible evaluar las opciones existentes o desarrollar opciones nuevas. En las organizaciones, que se encuentran sometidas constantemente a la toma de decisiones, la información adquiere un rol fundamental, y por ello un valor inigualable. Para procesar los datos de la organización y transformarlos en información, es fundamental el sistema de información, dentro de los cuales se encuentra la contabilidad.

Además, de los sistemas de información, existen sistemas diseñados especialmente para ayudar a transitar el proceso de toma de decisiones, que se conocen como sistemas de soporte a decisiones o sistemas de apoyo a la decisión.

2.3. Marco Legal:

- Ley N° 26887 - Ley General de Sociedades; en su Artículo N° 2 especifica que toda Sociedad debe adoptar alguna de las formas previstas en esta Ley.
- Decreto Supremo N° 179-2004-EF - Texto Único Ordenado de la Ley del Impuesto a la Renta.
- Decreto Supremo N° 055-1999-EF - Texto Único Ordenado de la Ley del Impuesto General a las Ventas e Impuesto Selectivo al Consumo.
- Decreto Ley N° 25632 - Ley Marco de Comprobantes de Pago.
- Decreto Legislativo N° 943 Registro Único de Contribuyentes.

2.4. Definición de Términos

Información: Es el resultado de haber organizado o analizado los datos de alguna manera y con un propósito específico. Para la administración, la información se evaluará en cuatro sentidos: su calidad, oportunidad, cantidad y relevancia.

Empresa: Un conjunto de actividades llevadas a cabo (emprendidas) por el empresario para la producción y el intercambio (distribución) de bienes y servicios, con el objeto de obtener un beneficio máximo o cuando menos satisfactorio (suficiente).

Contabilidad: Es la ciencia social que se encarga de comprobar, medir y evaluar el patrimonio de las organizaciones, empresas e individuos, con el fin de servir en la toma de decisiones y control, presentando la información, previamente registrada, de manera sistemática y útil para las distintas partes interesadas.

La finalidad de la contabilidad es suministrar información en un momento dado y de los resultados obtenidos durante un período de tiempo, que resulta de utilidad a los usuarios en la toma de sus decisiones, tanto para el control de la gestión pasada, como para las estimaciones de los resultados futuros, dotando tales decisiones de racionalidad y eficiencia.

Solución: Hecho de disolverse, hecho de resolver un problema, duda o dificultad, satisfacción que se da a una duda, razón o argumento con que se resuelve cualquier tipo de dilema, resultado, cantidad que resuelve

correctamente un problema o una ecuación.

Registro sistemático: La contabilidad actual se basa en un ciclo de siete etapas. Las tres primeras se refieren a la sistematización de libros; es decir, a la compilación y registro sistemáticos de las transacciones que tienen que ver con las finanzas de la empresa. Los documentos financieros constituyen la base de la contabilidad; entre estos documentos cabe destacar los cheques de banco, las facturas extendidas y las facturas pagadas. La información contenida en estos documentos se traslada a los libros contables, el diario y el mayor. En el libro diario se reflejan todas las transacciones realizadas por la empresa, mientras que en el mayor se reflejan las transacciones que afectan a las distintas partidas contables, por ejemplo, caja, bancos, clientes, proveedores, entre otras.

Información Contable:

Comprende los métodos, procedimientos y recursos utilizados por una entidad para llevar un control de las actividades financieras y resumirlas en forma útil para la toma de decisiones. La información contable se puede clasificar en dos grandes categorías: la contabilidad externa y la contabilidad interna.

Procedimiento: Es un conjunto de acciones u operaciones que tienen que realizarse de la misma forma, para obtener siempre el mismo resultado bajo las mismas. Un procedimiento, en este sentido, consiste en seguir ciertos pasos predefinidos para desarrollar una labor de manera eficaz. Su objetivo debería ser único y de fácil identificación, aunque es posible que

existan diversos procedimientos que persigan el mismo fin, cada uno con estructuras y etapas diferentes, y que ofrezcan más o menos eficiencia.

Estados Financieros: Los estados financieros, también denominados estados contables, informes financieros o cuentas anuales, son informes que utilizan las instituciones para dar a conocer la situación económica y financiera y los cambios que experimenta la misma a una fecha o periodo determinado. Esta información resulta útil para la administración, gestores, reguladores y otros tipos de interesados como los accionistas, acreedores o propietarios. La mayoría de estos informes constituyen el producto final de la contabilidad y son elaborados de acuerdo a principios de contabilidad generalmente aceptados, normas contables o normas de información financiera. La contabilidad es llevada adelante por contadores públicos que, en la mayoría de los países del mundo, deben registrarse en organismos de control públicos o privados para poder ejercer la profesión.

Recursos: Un recurso es una fuente o suministro del cual se produce un beneficio. Normalmente, los recursos son materiales u otros activos que son transformados para producir beneficio y en el proceso pueden ser consumidos o no estar más disponibles. Desde una perspectiva humana, un recurso natural es cualquier elemento obtenido del medio ambiente para satisfacer las necesidades y los deseos humanos. Desde un punto de vista ecológico o biológico más amplio, un recurso satisface las necesidades de un organismo vivo.

El Riesgo: Posibilidad de que ocurra un suceso imprevisto, o que previsto, no pueda evitarse, y cuya probabilidad pueda ser medible. Las empresas deben afrontar el riesgo en forma permanente, por motivos humanos o por causas naturales. De ahí, que la actividad empresarial deba esforzarse por reducir el riesgo al mínimo posible, ya sea dividiéndolo o transfiriéndolo a otros por medio del seguro. Hay ciertos riesgos que no pueden transmitirse, y en ese caso debe ser el empresario el que los asuma.

III. METODOLOGÍA

3.1. Tipo y Diseño de Investigación

Según su finalidad : Investigación es aplicada, puesto que se ha tratado de investigar la Información Contable y su contribución en la Toma de decisiones en Empresas Constructoras de la Provincia de Huaraz, 2012.

Según su carácter : Cualitativa

Según su función : Descriptiva.

Por su alcance Temporal : Transversal

El diseño de Investigación es el transeccional cuya representación simbólica es $X \rightarrow Y$

Dónde:

X: es la variable independiente

Y: es la variable dependiente

\rightarrow : Es la relación de implicancia

3.2. Plan de Recolección de la Información y/o Diseño Estadístico

– Población

Universo de estudio

El material de estudio en el presente proyecto de investigación lo conforman las Empresas Constructoras de la Provincia de Huaraz.

El universo de la investigación está conformada por: (N = 246)

– Muestra

Determinación de la muestra

Para estimar el tamaño de la muestra se asume la varianza máxima, siendo el producto de $pq = 0,25$ para lo cual se usará la fórmula siguiente:

$$n = \frac{z^2 pqN}{e^2 (N - 1) + z^2 pq}$$

Dónde:

N = Tamaño de la población

n = Tamaño de la muestra

Z = Margen de confiabilidad = 95% ó ($\alpha = 0,05$ y $Z = 1,96$)

e^2 = Tolerancia de error o diferencia máxima (5%)

p = evento favorable utilizado = 0,5

q = evento desfavorable utilizado = 0,5

Para estimar el tamaño de la muestra se asume la varianza máxima, siendo el producto de $pq = 0,25$; para lo cual se usará la fórmula siguiente:

$$n = \frac{(1.96)^2(0.5)(0.5)(246)}{(0.05)^2(246 - 1) + 1.96^2(0.5)(0.5)}$$

$$n = 150.21$$

Al final del estudio estadístico se aplicará la prueba de “Chi - Cuadrado”, para validar los resultados y la constatación de la Hipótesis.

3.3. Instrumentos de Recolección de la Información.

Dadas las variables, que son cruzadas en las fórmulas de las sub hipótesis, para obtener los datos de sus dominios, se requerirá aplicar o recurrir, a las siguientes:

- **La técnica de la observación de campo;** Se utilizará como instrumento una guía de observación de campo; teniendo como informante a mi persona como investigadora, que se aplicará para obtener los datos de los dominios de las variables.
- **La técnica del análisis documental;** Se utilizará como instrumentos de recolección de datos: fichas textuales y de resumen, teniendo como fuentes libros de contabilidad sobre Información Contable y La Toma de Decisiones; además, de otros libros de la biblioteca de la Escuela de Post Grado de la UNASAM, que usaré para obtener datos de los dominios de las variables.

- **La técnica de la encuesta;** Se utilizará como instrumento de recolección de datos un cuestionario, con el propósito de recoger la opinión de los Gerentes y de los Contadores de las Empresas Constructoras de la Provincia de Huaraz, sobre la contribución de la Información Contable en la Toma de Decisiones.
- **La técnica de la entrevista;** Se utilizará como instrumento una guía de entrevistas; teniendo como informantes a los Gerentes y a los Contadores de las Empresas Constructoras de la Provincia de Huaraz; que se aplicará para obtener los datos de los dominios de las variables: la Información Contable y la Toma de Decisiones.

3.4. Plan de Procesamiento y Análisis Estadístico de la Información.

Los datos que se obtendrán mediante la aplicación de las técnicas e instrumentos antes indicados, recurriendo a los informantes o fuentes también ya indicados serán ingresados al programa computarizado SPSS; y con ello, se harán cuando menos, los cruces que consideran las sub hipótesis; y, con precisiones porcentuales, ordenamiento de mayor a menor.

Análisis Estadístico de la Información: La información que se presentara en Tablas estadísticas y Figuras se presenta los datos obtenidos con la aplicación de la Encuesta. Mientras que para la prueba de hipótesis se ha formulado el coeficiente de correlación que se ha utilizado para relacionar la Información Contable y la Toma de decisiones.

El resultado de la contrastación de la hipótesis principal (que puede ser también una prueba total y disprueba parcial o total), generó la base para la formulación de la conclusión general de la investigación.

Forma de Análisis de las Informaciones: Los datos se obtendrán mediante la aplicación de técnicas e instrumentos ya indicados, serán ingresados al programa computarizado SPSS, que permita elaborar la base de datos y la presentación gráfica, dichos resultados obtenidos serán analizados e interpretados respectivamente.

Las apreciaciones y conclusiones resultantes del Análisis, fundamentan cada parte de la propuesta de solución al problema que dio lugar la presente investigación.

IV. RESULTADOS

Tabla 1. Nivel Educativo

		Frecuencia	Porcentaje	Porcentaje válido	Porcentaje acumulado
Válidos	Primaria	9.00	6.00	6.00	6.00
	Secundaria	42.00	28.00	28.00	34.00
	Técnico	66.00	44.00	44.00	78.00
	Superior	33.00	22.00	22.00	100.00
Total		150.00	100.00	100.00	

Fuente: Elaboración Propia

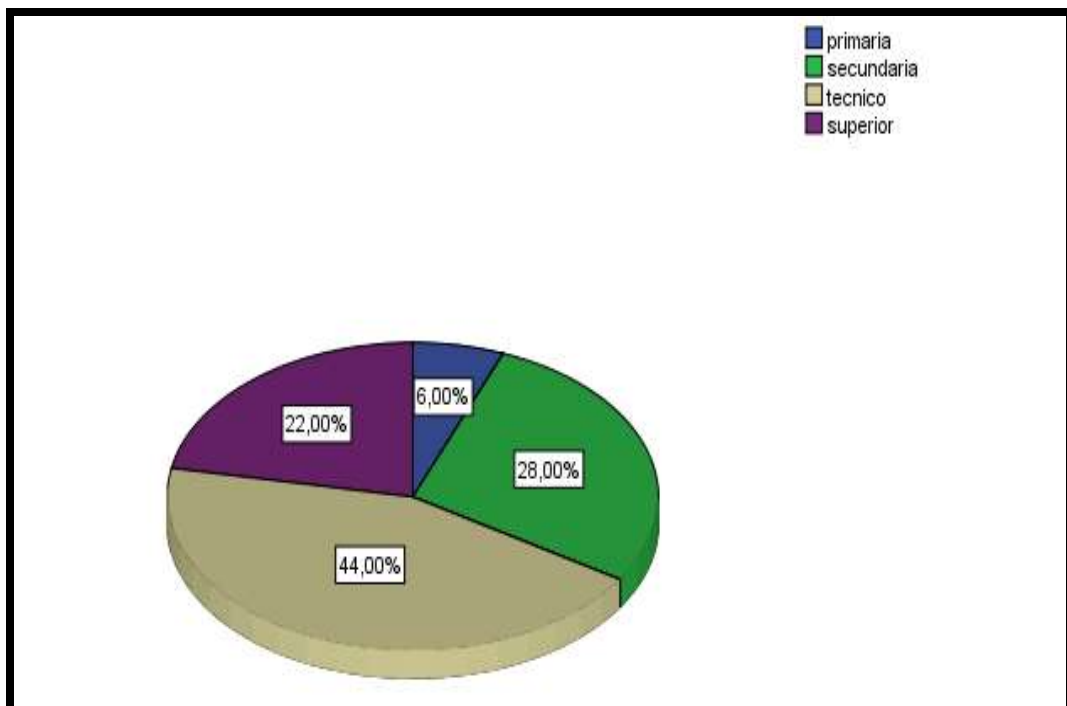


Figura 1. Nivel Educativo.

Interpretación: En relación a la pregunta de la tabla 1 sobre el Nivel Educativo de los Gerentes de las Empresas Constructoras de la Provincia de Huaraz del año 2012, del total de encuestados: el 44% poseía educación técnica superior, el 28% poseía educación secundaria, el 22% poseía educación superior y el 6% restante poseía educación primaria.

Tabla 2. Género.

		Frecuencia	Porcentaje	Porcentaje válido	Porcentaje acumulado
Válidos	Masculino	111.00	74.00	74.00	74.00
	Femenino	39.00	26.00	26.00	100.0
Total		150.00	100.00	100.00	

Fuente: Elaboración Propia

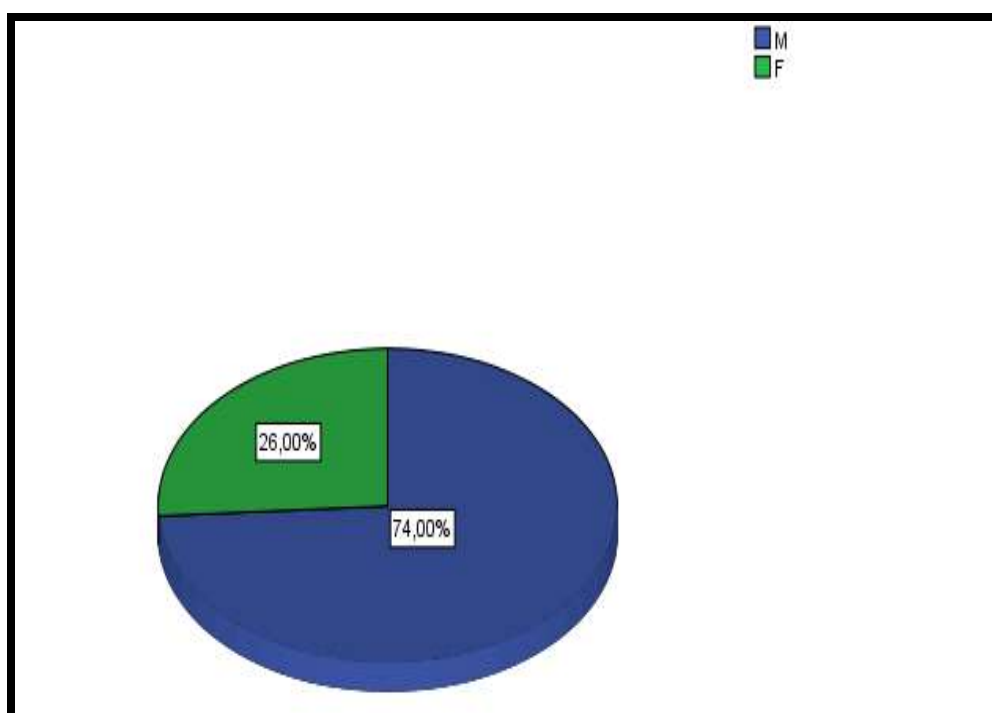


Figura 2. Género.

Interpretación: En relación a la pregunta de la tabla 2 sobre el Género de los Gerentes de las Empresas Constructoras de la Provincia de Huaraz del año 2012, nos dijeron que del total de encuestados: el 66% son de género masculino y el 34% restante son de género femenino.

Tabla 3. Información actualizada y disponible de los estados financieros.

¿Cuenta con información actualizada de los estados financieros en cualquier momento?		Frecuencia	Porcentaje	Porcentaje válido	Porcentaje acumulado
Válidos	Siempre	21.00	14.00	14.00	14.00
	casi siempre	30.00	20.00	20.00	34.00
	a veces	42.00	28.00	28.00	62.00
	casi nunca	39.00	26.00	26.00	88.00
	Nunca	18.00	12.00	12.00	100.00
Total		150	100.00	100.00	

Fuente: Elaboración Propia

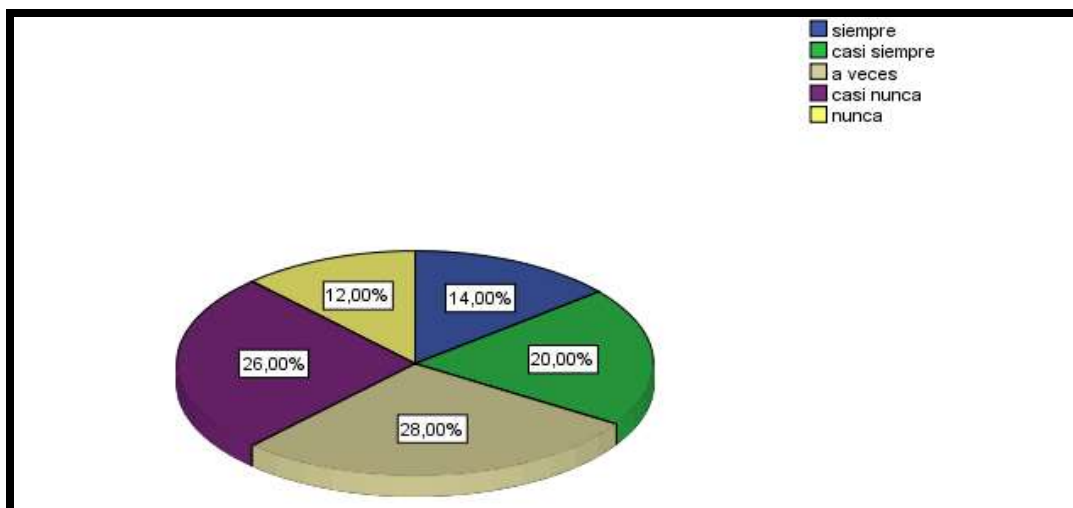


Figura 3. Información actualizada y disponible de los estados financieros

Interpretación: Se consultó a los Gerentes de las Empresas Constructoras de la Provincia de Huaraz del año 2012, en relación a la pregunta de la tabla 3, y la respuesta fue que el 14% opinó que siempre cuentan con información actualizada y disponible de los estados financieros en cualquier momento, el 20% opinó que casi siempre cuentan con información actualizada y disponible de los estados financieros en cualquier momento, el 28% opinó que a veces cuentan con información actualizada y disponible de los estados financieros en cualquier momento, el 26% opinó que casi nunca cuentan con información actualizada y disponible de los estados financieros en cualquier momento, y el 12% que nunca cuentan con información actualizada y disponible de los estados financieros en cualquier momento.

Tabla 4. Conocimiento detallado de la información suministrada en los estados financieros.

¿Conoce detalladamente la información suministrada en los estados financieros de la empresa?		Frecuencia	Porcentaje	Porcentaje válido	Porcentaje acumulado
Válidos	Siempre	12.00	8.00	8.00	8.00
	casi siempre	27.00	18.00	18.00	26.00
	a veces	63.00	42.00	42.00	68.00
	casi nunca	36.00	24.00	24.00	92.00
	Nunca	12.00	8.00	8.00	100.00
Total		150.00	100.00	100.00	

Fuente: Elaboración Propia

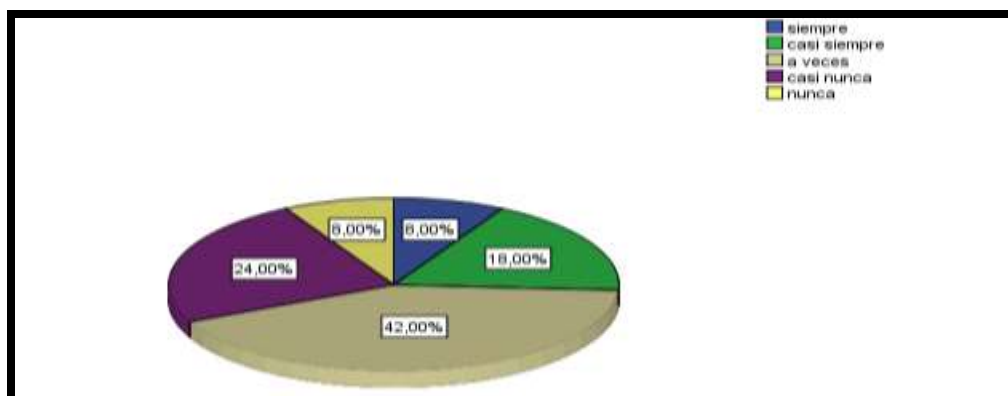


Figura 4. Conocimiento detallado de la información suministrada en los estados financieros.

Interpretación: En la Tabla 4 en relación a la pregunta sobre si los Gerentes de las Empresas Constructoras de la Provincia de Huaraz del año 2012 tienen conocimiento detalladamente de la información suministrada en los estados financieros de la empresa, el 8% respondió que siempre, el 18% opinó que casi siempre, el 42% opinó que a veces, el 24% opinó que casi nunca, y el 8% que nunca.

Tabla 5. Valoración de la importancia de la información contable

¿Aunque la Información Contable suministrada es engorrosa, suele valorar su importancia para una mejor gestión?		Frecuencia	Porcentaje	Porcentaje válido	Porcentaje acumulado
Válidos	Siempre	24.00	16.00	16.00	16.00
	casi siempre	21.00	14.00	14.00	30.00
	a veces	45.00	30.00	30.00	60.00
	casi nunca	48.00	32.00	32.00	92.00
	Nunca	12.00	8.00	8.00	100.00
Total		150.00	100.00	100.00	

Fuente: Elaboración Propia

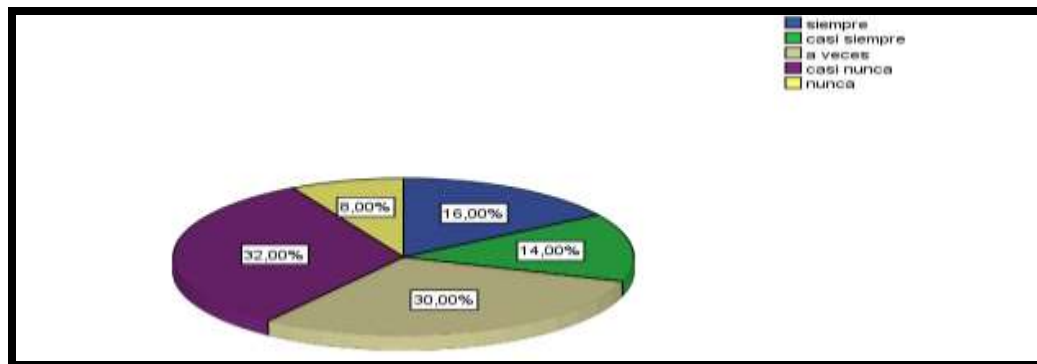


Figura 5. Valoración de la importancia de la información contable

Interpretación: En la Tabla 5 en relación a la pregunta respecto a que si la información contable suministrada es engorrosa, suele valorar su importancia para una mejor gestión, el 16% respondió que siempre la información contable suministrada es engorrosa, el 14% opinó que casi siempre la información contable suministrada es engorrosa, el 30% opinó que a veces la información contable suministrada es engorrosa, el 32% opinó que casi nunca la información contable suministrada es engorrosa, y el 8% que nunca la información contable suministrada es engorrosa.

Tabla 6. Análisis minucioso de las normas tributarias vigentes.

¿Ud. analiza minuciosamente las normas tributarias vigentes?		Frecuencia	Porcentaje	Porcentaje válido	Porcentaje acumulado
Válidos	siempre	24.00	16.00	16.00	16.00
	casi siempre	33.00	22.00	22.00	38.00
	a veces	60.00	40.00	40.00	78.00
	casi nunca	30.00	20.00	20.00	98.00
	nunca	3.00	2.00	2.00	100.00
Total		150.00	100.00	100.00	

Fuente: Elaboración Propia

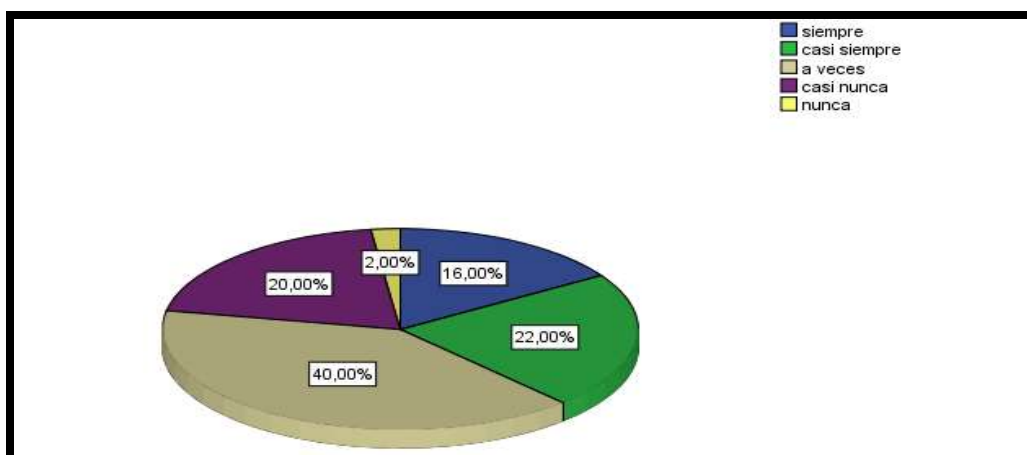


Figura 6. Análisis minucioso de las normas tributarias vigentes.

Interpretación: En la Tabla 6 en relación a la pregunta si los Gerentes de las Empresas Constructoras de la Provincia de Huaraz del año 2012 analizan minuciosamente las normas tributarias vigentes, el 16% respondió que siempre analizan minuciosamente las normas tributarias vigentes, el 22% opinó que casi siempre analizan minuciosamente las normas tributarias vigentes, el 40% opinó que a veces analizan minuciosamente las normas tributarias vigentes, el 20% opinó que casi nunca analizan minuciosamente las normas tributarias vigentes, y el 2% que nunca analizan minuciosamente las normas tributarias vigentes.

Tabla 7. Planeación del cumplimiento de las obligaciones tributarias.

¿Se realiza la planeación del cumplimiento de las obligaciones tributarias para evitar incurrir en omisiones que acarrear multas e intereses?		Frecuencia	Porcentaje	Porcentaje válido	Porcentaje acumulado
Válidos	siempre	33.00	22.00	22.00	22.00
	casi siempre	30.00	20.00	20.00	42.00
	a veces	57.00	38.00	38.00	80.00
	casi nunca	15.00	10.00	10.00	90.00
	nunca	15.00	10.00	10.00	100.00
Total		150.00	100.00	100.00	

Fuente: Elaboración Propia

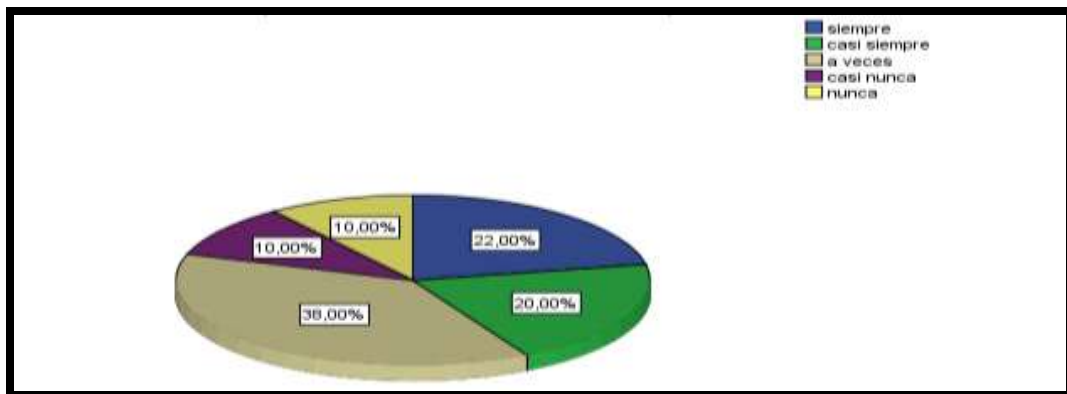


Figura 7. Planeación del cumplimiento de las obligaciones tributarias.

Interpretación: En relación a la pregunta de la Tabla 7, el 22% respondió que siempre realiza la planeación del cumplimiento de las obligaciones tributarias para evitar incurrir en omisiones que acarrear multas e intereses, el 20% opinó que casi siempre realiza la planeación del cumplimiento de las obligaciones tributarias para evitar incurrir en omisiones que acarrear multas e intereses, el 38% opinó que a veces realiza la planeación del cumplimiento de las obligaciones tributarias para evitar incurrir en omisiones que acarrear multas e intereses, el 10% opinó que casi nunca realiza la planeación del cumplimiento de las obligaciones tributarias para evitar incurrir en omisiones que acarrear multas e intereses, y el 10% que nunca realiza la planeación del cumplimiento de las obligaciones tributarias para evitar incurrir en omisiones que acarrear multas e intereses.

Tabla 8. Comprensión de la información consignada en las cuentas por cobrar, cuentas por pagar, e inventarios.

¿Comprende la información consignada en las cuentas por cobrar, cuentas por pagar, e inventarios de la Constructora?		Frecuencia	Porcentaje	Porcentaje válido	Porcentaje acumulado
Válidos	siempre	30.00	20.00	20.00	20.00
	casi siempre	36.00	24.00	24.00	44.00
	a veces	45.00	30.00	30.00	74.00
	casi nunca	21.00	14.00	14.00	88.00
	nunca	18.00	12.00	12.00	100.00
Total		150.00	100.00	100.00	

Fuente: Elaboración Propia

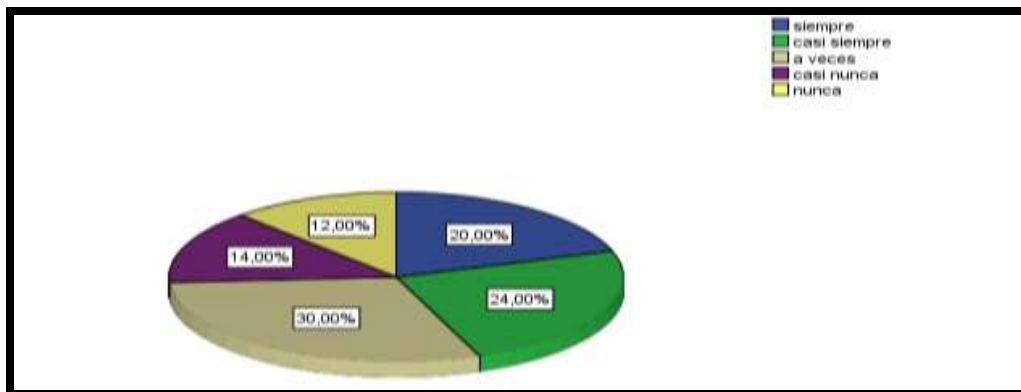


Figura 8. Comprensión de la información consignada en las cuentas por cobrar, cuentas por pagar, e inventarios.

Interpretación: En relación a la pregunta de la Tabla 8, el 20% respondió que siempre comprende la información consignada en las cuentas por cobrar, cuentas por pagar, e inventarios de la Constructora, el 24% opinó que casi siempre comprende la información consignada en las cuentas por cobrar, cuentas por pagar, e inventarios de la Constructora, el 30% opinó que a veces comprende la información consignada en las cuentas por cobrar, cuentas por pagar, e inventarios de la Constructora, el 14% opinó que casi nunca comprende la información consignada en las cuentas por cobrar, cuentas por pagar, e inventarios de la Constructora, y el 12% que nunca comprende la información consignada en las cuentas por cobrar, cuentas por pagar, e inventarios de la Constructora.

Tabla 9. Identificación y definición de los problemas a través de los reportes brindados por el área contable.

¿Los reportes del área contable le permiten identificar y definir los problemas que existen dentro de la empresa?		Frecuencia	Porcentaje	Porcentaje válido	Porcentaje acumulado
Válidos	siempre	30.00	20.00	20.00	20.00
	casi siempre	36.00	24.00	24.00	44.00
	a veces	48.00	32.00	32.00	76.00
	casi nunca	36.00	24.00	24.00	100.00
Total		150.00	100.00	100.00	

Fuente: Elaboración Propia

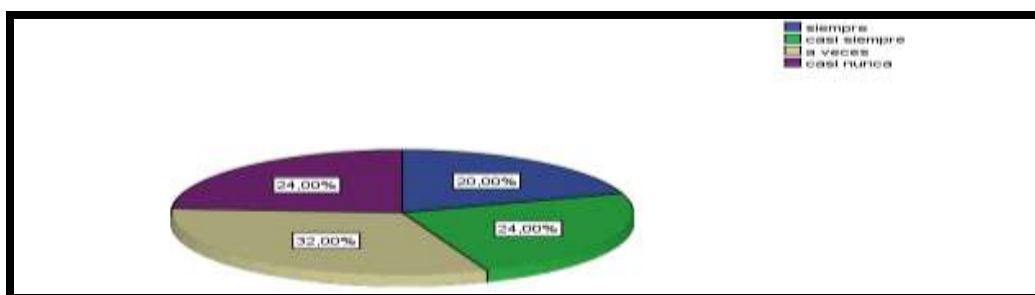


Figura 9. Identificación y definición de los problemas a través de los reportes brindados por el área contable.

Interpretación: En relación a la pregunta de la Tabla 9, sobre si los reportes del área contable le permiten identificar y definir los problemas que existen dentro de la empresa, el 20% respondió que siempre le permiten identificar y definir los problemas que existen dentro de la empresa, el 24% opinó que casi siempre le permiten identificar y definir los problemas que existen dentro de la empresa, el 32% opinó que a veces le permiten identificar y definir los problemas que existen dentro de la empresa y el 24% opinó que casi nunca le permiten identificar y definir los problemas que existen dentro de la empresa.

Tabla 10. Calificación del nivel de información suministrada por el área contable para la compra de activos fijo.

¿Cuál es el nivel de la información suministrada por el área contable para la compra de activos fijos que se consigna en los estados financieros?		Frecuencia	Porcentaje	Porcentaje válido	Porcentaje acumulado
Válidos	muy alto	3.00	2.00	2.00	2.00
	alto	21.00	14.00	14.00	16.00
	medio	93.00	62.00	62.00	78.00
	bajo	27.00	18.00	18.00	96.00
	muy bajo	6.00	4.00	4.00	100.00
Total		150.00	100.00	100.00	

Fuente: Elaboración Propia

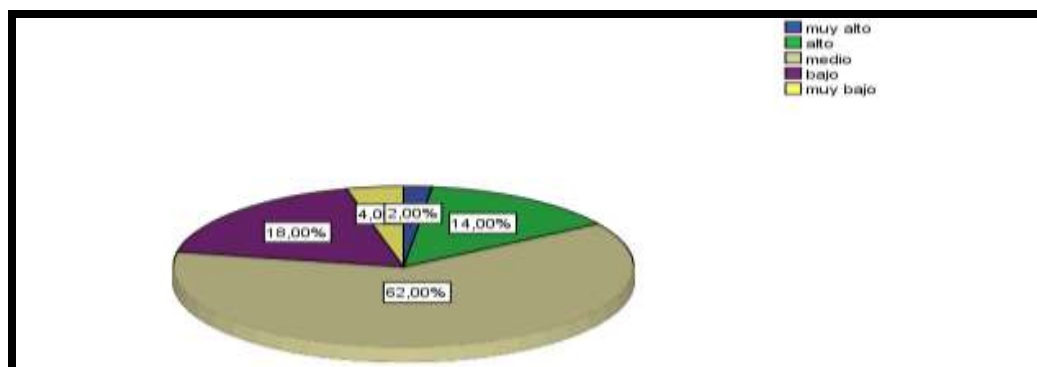


Figura 10. Calificación del nivel de información suministrada por el área contable para la compra de activos fijos.

Interpretación: En relación a la pregunta de la Tabla 10, sobre el nivel de la información suministrada por el área contable para la compra de activos fijos que se consigna en los estados financieros, el 14% respondió que le darían valor alto, el 62% opinó que le darían el valor de medio, el 18% le darían el valor bajo, el 2% le darían el valor de muy alto y el 4% le darían el valor muy bajo.

Tabla 11. Calificación de la planificación de las decisiones de inversión y financiamiento dentro de la empresa

¿Cómo calificaría la planificación de las decisiones de inversión (activos) y financiamiento (pasivo y aportes) que se dan de la empresa?		Frecuencia	Porcentaje	Porcentaje válido	Porcentaje acumulado
Válidos	Alto	24.00	16.00	16.00	16.00
	Medio	90.00	60.00	60.00	76.00
	Bajo	30.00	20.00	20.00	96.00
	muy bajo	6.00	4.00	4.00	100.00
Total		150.00	100.00	100.00	

Fuente: Elaboración Propia

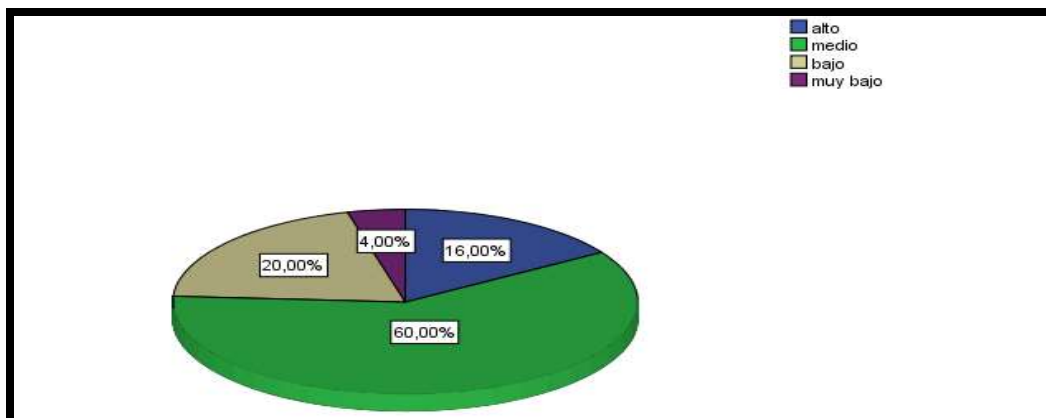


Figura 11. Calificación de la planificación de las decisiones de inversión y financiamiento dentro de la empresa.

Interpretación: En la Tabla 11 se manifiesta que el 16% de Gerentes de las Empresas Constructoras de la Provincia de Huaraz del año 2012 respondieron que le darían valor alto a la calificación de la planificación de las decisiones de inversión (activos) y financiamiento (pasivo y aportes) dentro de la empresa, el 60% opinó que le darían el valor de medio a la calificación de la planificación de las decisiones de inversión (activos) y financiamiento (pasivo y aportes) dentro de la empresa, el 20% le darían el valor bajo a la calificación de la planificación de las decisiones de inversión (activos) y financiamiento (pasivo y aportes) dentro de la empresa, el 16% le darían el valor de muy alto a la calificación de la planificación de las decisiones de inversión (activos) y financiamiento (pasivo y

aportes) dentro de la empresa y el 4% le darían el valor muy bajo a la calificación de la planificación de las decisiones de inversión (activos) y financiamiento (pasivo y aportes) dentro de la empresa.

Tabla 12. Calificación del nivel de análisis de la información contable y financiera para dar respuesta al entorno empresarial

¿Cómo calificaría el nivel de análisis de la información contable y financiera como respuesta al entorno empresarial al que se enfrenta?		Frecuencia	Porcentaje	Porcentaje válido	Porcentaje acumulado
Válidos	Alto	21.00	14.00	14.00	14.00
	Medio	102.00	68.00	68.00	82.00
	Bajo	21.00	14.00	14.00	96.00
	muy bajo	6.00	4.00	4.00	100.00
Total		150.00	100.00	100.00	

Fuente: Elaboración Propia

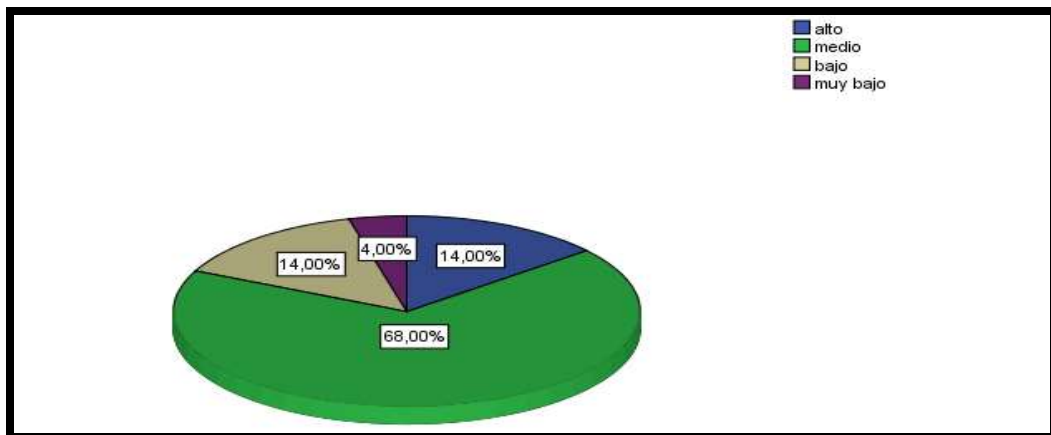


Figura 12. Calificación del nivel de análisis de la información contable y financiera para dar respuesta al entorno empresarial

Interpretación: En relación a la pregunta de la tabla 12, sobre cómo calificaría el nivel de análisis de la información contable y financiera como respuesta al entorno empresarial al que se enfrenta, el 14% respondió que le darían valor alto, el 68% opinó que le darían el valor de medio, el 14% le darían el valor bajo, el 14% le darían el valor de muy alto y el 4% le darían el valor muy bajo.

Tabla 13. Calificación de la entrega oportuna de información tributaria y contable para afrontar situaciones imprevistas.

¿Cómo calificarías la entrega oportuna de información tributaria y contable para afrontar situaciones poco frecuentes o imprevistas en las constructoras?		Frecuencia	Porcentaje	Porcentaje válido	Porcentaje acumulado
Válidos	Alto	87.00	58.00	58.00	58.00
	Medio	39.00	26.00	26.00	84.00
	Bajo	21.00	14.00	14.00	98.00
	muy bajo	3.00	2.00	2.00	100.00
Total		150.00	100.00	100.00	

Fuente: Elaboración Propia

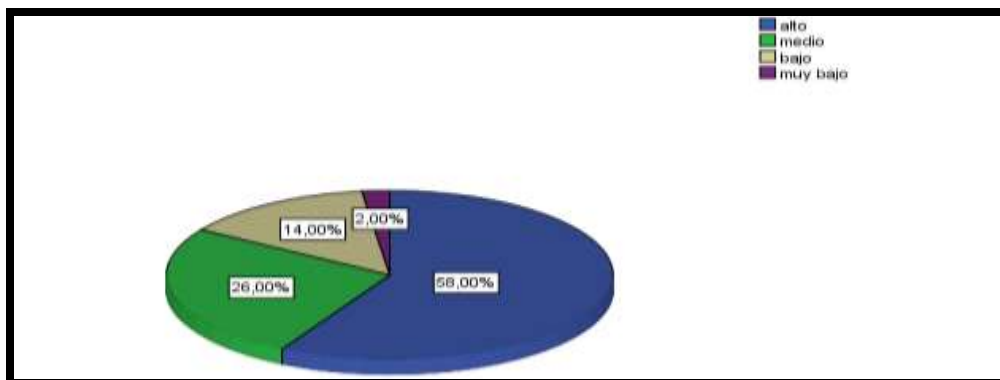


Figura 13. Calificación de la entrega oportuna de información tributaria y contable para afrontar situaciones imprevistas

Interpretación: Manifiestan que el 58% respondió que le darían valor alto a la calificación de la entrega oportuna de información tributaria y contable para afrontar situaciones poco frecuentes o imprevistas en las empresas constructoras, el 26% opinó que le darían el valor de medio, el 14% le darían el valor bajo, y el 2% le darían el valor muy bajo.

Tabla 14. Calificación de la asertividad de la toma de decisiones centralizadas por la gerencia de la empresa.

¿Cómo calificaría la asertividad de la toma de decisiones centralizada por la gerencia?		Frecuencia	Porcentaje	Porcentaje válido	Porcentaje acumulado
Válidos	alto	27.00	18.00	18.00	18.00
	medio	87.00	58.00	58.00	76.00
	bajo	30.00	20.00	20.00	96.00
	muy bajo	6.00	4.00	4.00	100.00
Total		150.00	100.00	100.00	

Fuente: Elaboración Propia

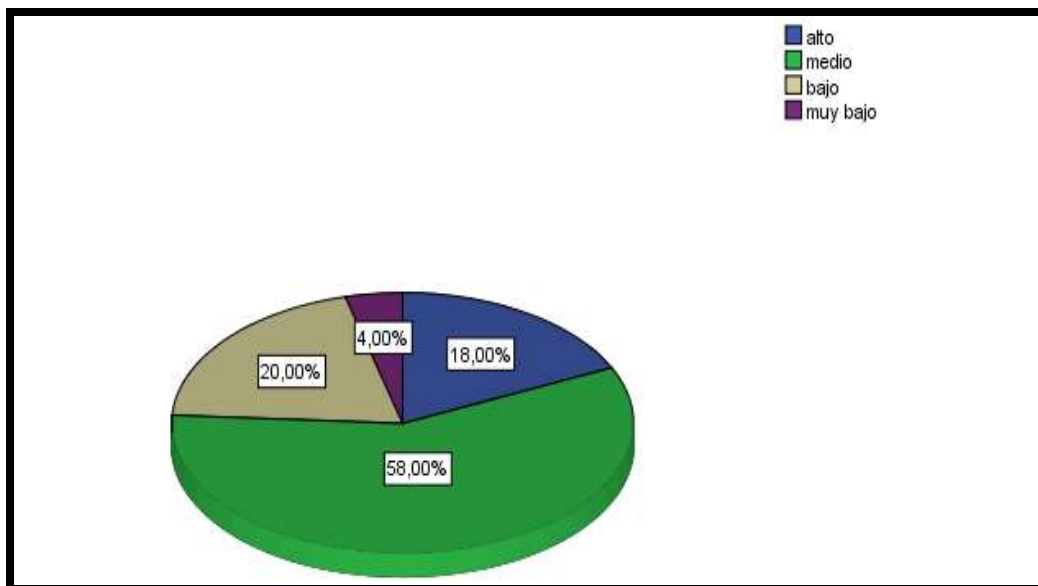


Figura 14. Calificación de la asertividad de la toma de decisiones centralizadas por la gerencia de la empresa

Interpretación: En relación a la pregunta de la tabla 14 sobre cómo calificaría la asertividad de la toma de decisiones centralizada por la gerencia, tenemos una mayoría del 58% que opinó que le darían el valor de medio, el 18% respondió que le darían valor alto, el 20% le darían el valor bajo, y el 4% le darían el valor muy bajo.

VALIDACIÓN DE LAS HIPÓTESIS: Se han elaborado tablas de contingencia, considerando las variables principales para la hipótesis que deseamos comprobar.

Las pruebas se han realizado con el programa estadístico SPSS 20.

Habiendo partido de la primera hipótesis específica enunciada en los términos siguientes: *“La Contabilidad Financiera incidirá positivamente en la respuesta al Contexto Empresarial de las Empresas Constructoras de la Provincia de Huaraz”*. En base a las encuestas realizadas a los gerentes de las constructoras.

Recuento		¿Cómo calificaría el nivel de análisis de la información contable y financiera como respuesta al entorno empresarial al que se enfrenta?				Total
		alto	medio	bajo	muy bajo	
¿Cuenta con información actualizada de los estados financieros en cualquier momento?	siempre	3	15	3	0	21
	casi siempre	6	21	3	0	30
	a veces	0	33	6	3	42
	casi nunca	6	24	9	0	39
	nunca	6	9	0	3	18
Total		21	102	21	6	150

	Valor	gl	Sig. asintótica (bilateral)
Chi-cuadrado de Pearson	30,372 ^a	12	,002
Razón de verosimilitudes	37,228	12	,000
Asociación lineal por lineal	,338	1	,561
N de casos válidos	150		

Figura 15. Validación de la Primera Hipótesis Específica

Para la tabla de contingencias, el valor de chi cuadrado es 30.372, con $g = 12$, N° de casos = 150, el mismo que para un nivel de confianza del 95%; por lo cual llegamos a la conclusión de que es cierto que la contabilidad financiera incide positivamente en la respuesta al contexto empresarial de las Empresas Constructoras de la Provincia de Huaraz.

Validación de la Segunda Hipótesis Específica

Habiendo partido de la primera hipótesis específica enunciada en los términos siguientes: “*La Contabilidad Tributaria influirá favorablemente en las Decisiones Programadas en Empresas Constructoras de la Provincia de Huaraz*”. En base a las encuestas realizadas a los gerentes de las constructoras.

Tabla de contingencia							
Recuento							
		¿Cuál es el nivel de la información suministrada por el área contable para la compra de activos fijos que se consigna en los estados financieros?					Total
		muy alto	alto	medio	bajo	muy bajo	
¿Ud. analiza minuciosamente las normas tributarias vigentes?	siempre	0	3	21	0	0	24
	casi siempre	0	9	21	3	0	33
	a veces	0	9	36	15	0	60
	casi nunca	3	0	12	9	6	30
	nunca	0	0	3	0	0	3
Total		3	21	93	27	6	150

Pruebas de chi-cuadrado			
	Valor	gl	Sig. asintótica (bilateral)
Chi-cuadrado de Pearson	60,813 ^a	16	,000
Razón de verosimilitudes	62,039	16	,000
Asociación lineal por lineal	10,667	1	,001
N de casos válidos	150		

Figura 16. Validación de la Segunda Hipótesis Específica

Para la tabla de contingencias, el valor de chi cuadrado es 60.813, con $g = 16$ N° de casos = 150, el mismo que para un nivel de confianza del 95% por lo cual llegamos a la conclusión de que es cierto que la contabilidad tributaria incide favorablemente en las decisiones programadas de las Empresas Constructoras de la Provincia de Huaraz.

Habiendo partido de la tercera hipótesis específica enunciada en los términos siguientes: *“La Contabilidad Gerencial influirá favorablemente en las Decisiones No Programadas en Empresas Constructoras de la Provincia de Huaraz”*. En base a las encuestas realizadas a los gerentes de las constructoras.

Tabla de contingencia						
Recuento		¿Cómo calificarías la entrega oportuna de información tributaria y contable para afrontar situaciones poco frecuentes o imprevistas en las constructoras?				Total
		alto	Medio	bajo	muy bajo	
Comprende la información consignada en las cuentas por cobrar, cuentas por pagar, e inventarios de la Constructora?	siempre	27	3	0	0	30
	casi siempre	21	9	6	0	36
	a veces	21	15	9	0	45
	casi nunca	9	12	0	0	21
	nunca	9	0	6	3	18
Total		87	39	21	3	150

Pruebas de chi-cuadrado			
	Valor	gl	Sig. asintótica (bilateral)
Chi-cuadrado de Pearson	59,020 ^a	12	,000
Razón de verosimilitudes	58,275	12	,000
Asociación lineal por lineal	16,506	1	,000
N de casos válidos	150		

Figura 17. Validación de la Tercera Hipótesis Específica

Para la tabla de contingencias, el valor de chi cuadrado es 59.020, con $g = 12$, N° de casos = 150, el mismo que para un nivel de confianza del 95% por lo cual llegamos a la conclusión de que es cierto que la contabilidad gerencial incide favorablemente en las decisiones no programadas de las Empresas Constructoras de la Provincia de Huaraz.

Por lo tanto, al haberse validado las tres hipótesis específicas de la presente investigación, podemos validar la hipótesis general, concluyéndose que la Información Contable contribuye favorablemente en la toma de decisiones en las Empresas Constructoras de la Provincia de Huaraz.

V. DISCUSIÓN

Análisis de la Hipótesis Específica

- a) La Hipótesis Específica 01: La Contabilidad Financiera contribuirá positivamente en el Contexto Empresarial en Empresas Constructoras de la Provincia de Huaraz, 2012. Ha sido planteada en base a la Contabilidad Financiera de los Sistemas de Información Contable. Con respecto a la Contabilidad Financiera PRETEL ESLAVA, MACEDONIO (1999), concluye, que una adecuada Contabilidad Financiera donde se describen los recursos, las obligaciones y las actividades financieras, favorecen a la toma de decisiones en las pequeñas empresas. Asimismo, DIAZ ESPINOLA, CYNTHIA (2009), en su trabajo de investigación titulado: “El Sistema Contable y su Importancia en la Gestión de las Empresas Constructoras en el Distrito de los Olivos, Provincia de Lima”, concluye que la Contabilidad Financiera es una técnica que se utiliza para producir sistemáticamente y estructuradamente información cuantitativa expresada en unidades monetarias de las transacciones que realiza una entidad económica y su importancia en la gestión de las Empresas Constructoras en el Distrito de Los Olivos, Provincia de Lima. Así también, MASSON AGUIRRE, CRISTÓBAL Y SANTA CRUZ JARA, JAHZEEL; en su trabajo de investigación: “El Sistema Contable y la toma de decisiones en Empresas Constructoras en el Distrito de Huaraz (2011)”;
- concluye, que la Contabilidad Financiera examina a los Estados Financieros; y a través de ellos, las operaciones financieras realizadas por el ente contable con la finalidad de emitir una opinión técnica y

profesional para la toma de decisiones en Empresas Constructoras en el Distrito de Huaraz. En los tres casos se infiere que la Contabilidad Financiera contribuye a la toma de decisiones.

De acuerdo a la situación descrita, se ha encontrado que para la tabla de contingencias, el valor de chi cuadrado es 30.372, con $g = 12$, N° de casos = 150; el mismo que para un nivel de confianza del 95%, opinan que están parcialmente de acuerdo que la Contabilidad Financiera ha contribuido en la toma de decisiones; lo que refuerza esta hipótesis específica planteada.

- b) La Hipótesis Específica 02: La Contabilidad Tributaria influirá favorablemente en las Decisiones Programadas en Empresas Constructoras de la Provincia de Huaraz, 2012. Ha sido fijada en base a la Contabilidad Tributaria de los Sistemas de Información Contable. En lo relacionado a la Contabilidad Tributaria, PRETEL ESLAVA, MACEDONIO (1999) en su trabajo de investigación: “La Información Contable base para la toma de decisiones en las pequeñas empresas de Ayacucho-Perú” ha concluido, que la Contabilidad Tributaria no es la preparación de una declaración de impuestos sobre la renta, sino la planeación de los impuestos, es decir anticipar los efectos tributarios de las transacciones de negocios y estructurar estas transacciones de tal forma que minimicen la carga del impuesto sobre la renta, y es así que favorece la toma de decisiones en las pequeñas empresas. Igualmente, DIAZ ESPINOLA, CYNTHIA (2009) en su trabajo de investigación: “El Sistema Contable y su Importancia en la Gestión de las Empresas Constructoras en el Distrito de los Olivos, Provincia de Lima,

Departamento de Lima”; ha concluido, que la Contabilidad Tributaria es el empleo de un conjunto de técnicas y procedimientos destinados a verificar el adecuado y oportuno cumplimiento de las obligaciones formales y sustanciales de la naturaleza tributaria de acuerdo con la legislación pertinente y vigente en el Perú, favorece la gestión de las Empresas Constructoras en el Distrito de Los Olivos, Provincia de Lima. Finalmente MASSON AGUIRRE, CRISTÓBAL Y SANTA CRUZ JARA, JAHZEEL, en su trabajo de investigación “El Sistema Contable y la toma de decisiones en Empresas Constructoras en el Distrito de Huaraz (2011)” ha concluido, que la Contabilidad Tributaria es el que se refiere a los asuntos relacionados con los impuestos y se rige por las normas fiscales establecidas por la legislación fiscal de una jurisdicción, que incide en la toma de decisiones en Empresas Constructoras en el Distrito de Huaraz. En los tres casos se infiere, que la Contabilidad Tributaria favorece a la toma de decisiones.

De conformidad a la situación descrita se ha encontrado, que para la tabla de contingencias, el valor de chi cuadrado es 60.813, con $g = 16$ N° de casos = 150, el mismo que para un nivel de confianza del 95% de promedio, opinan que están parcialmente de acuerdo que la Contabilidad Tributaria ha incidido en la toma de decisiones; lo que refuerza esta hipótesis específica planteada.

- c) La Hipótesis Específica 03: La Contabilidad Gerencial respaldará favorablemente en las Decisiones No Programadas en Empresas Constructoras de la Provincia de Huaraz, 2012. Ha sido determinada en base a la Contabilidad Gerencial de los Sistemas de Información Contable. En lo

que corresponde a la Contabilidad Gerencial, se observa a PRETEL ESLAVA, MACEDONIO (1999) en su trabajo de investigación: “El Sistema Contable y su Importancia en la Gestión de las Empresas Constructoras en el Distrito de los Olivos, Provincia de Lima, Departamento de Lima”; colige, que la Contabilidad Gerencial comprende el desarrollo e interpretación de la información contable destinada específicamente a la gerencia y es así que favorece la toma de decisiones en las pequeñas empresas. DIAZ ESPINOLA, CYNTHIA (2009), en su trabajo de investigación: “El Sistema Contable y su Importancia en la Gestión de las Empresas Constructoras en el Distrito de los Olivos, Provincia de Lima, Departamento de Lima”; de manera similar concluye, que la Contabilidad Gerencial utiliza información al fijar las metas generales de la compañía, al evaluar el desempeño de las distintas áreas, al decidir si se introduce una nueva línea de productos y al efectuar prácticamente todo tipo de decisiones gerenciales, de manera continua acerca del cumplimiento de las funciones asignadas y los controles físicos sobre la ejecución de las operaciones favorece la gestión de las Empresas Constructoras en el Distrito de Los Olivos, Provincia de Lima. MASSON AGUIRRE, CRISTÓBAL Y SANTA CRUZ JARA, JAHZEEL, en su trabajo de investigación: “El Sistema Contable y la toma de decisiones en Empresas Constructoras en el Distrito de Huaraz (2011)”; concluye, que la Contabilidad Gerencial involucra el desarrollo e interpretación de la información contable con el deseo de ayudar específicamente a la administración de la marcha de los negocios y los gerentes usan esta información en el marco de las metas totales de la compañía evaluando la gestión de los departamentos e individuos

que influye para la toma de decisiones en Empresas Constructoras en el Distrito de Huaraz. En los tres casos se infiere que la Contabilidad Gerencial favorece a la toma de decisiones.

Teniendo en cuenta la situación descrita se ha encontrado, que el valor de chi cuadrado es 59.020, con $g = 12$, N° de casos = 150, el mismo que para un nivel de confianza del 95%, opinan que está parcialmente de acuerdo que la Contabilidad Gerencial ha incidido en la toma de decisiones; lo que refuerza esta hipótesis específica planteada.

Análisis de la Hipótesis General

- a) La Hipótesis General: La Información Contable contribuirá favorablemente en la toma de decisiones en Empresas Constructoras de la Provincia de Huaraz, 2012. Esta hipótesis se ha formulado tomando como soporte teórico de la variable independiente a LUADON, KENNETH “Administración de los Sistemas de Información” (1996), quien define que la Información Contable tiene como base a un conjunto de datos a los que se les proporciona una interpretación con un sentido particular; por lo que, debe cumplir con normatividad y reglamentos para que sea útil, confiable y oportuna. Por otra parte CHAVES, OSVALDO Y OTROS “Contabilidad, Presente y Futuro” (1996); afirma que el principal propósito que persigue la contabilidad es preparar información contable de calidad. Para que esta calidad se dé; deben estar presentes unas series de características que le dan valor como son: Utilidad, Contenido, Oportunidad, Confiabilidad, Estabilidad, Objetividad, Verificabilidad y Provisionalidad que proporcionan la solución más

importante a los retos y problemas que surgen del medio ambiente de negocios. Finalmente, con respecto a la variable dependiente, según MENGUZZATO Y RENAU, “La Toma de decisiones en la Empresa” (1991); abarca a las cuatro funciones administrativas, así los administradores cuando planean, organizan, conducen y controlan, se les denomina con frecuencia los que toman las decisiones. Como tomar una decisión supone escoger la mejor alternativa de entre las posibles, se necesita información sobre cada una de estas alternativas y sus consecuencias respecto a nuestro objetivo; y MOODY, P.E. “Toma de decisiones gerenciales”; La información es la materia prima, el input de la decisión, y una vez tratada adecuadamente dentro del proceso de la toma de decisión se obtiene como output la acción a ejecutar. La realización de la acción elegida genera nueva información que se integrará a la información existente para servir de base a una nueva decisión origen de una nueva acción y así sucesivamente.

Asimismo, la prueba de hipótesis mediante el chi cuadrado se ha encontrado que la variable independiente integrada por la Contabilidad Financiera, Contabilidad Tributaria y Contabilidad Gerencial mantienen una importante asociación con la variable dependiente, cual es, la toma de decisiones. Así se tiene: En la primera hipótesis específica, el valor de chi cuadrado es 30.372, con $g = 12$, N° de casos = 150, el mismo que para un nivel de confianza del 95%, opinan que están parcialmente de acuerdo que la Contabilidad Financiera ha contribuido en la toma de decisiones. En la segunda hipótesis específica, el valor de chi cuadrado es 60.813, con $g = 16$ N° de casos = 150, el mismo que para un nivel de confianza del 95% de promedio, opinan que

están parcialmente de acuerdo que la Contabilidad Tributaria ha influido en la toma de decisiones. En la Tercera hipótesis específica, el valor de chi cuadrado es 59.020, con $g = 12$, N° de casos = 150, el mismo que para un nivel de confianza del 95%, opinan que está parcialmente de acuerdo que la Contabilidad Gerencial, han respaldado en la toma de decisiones. Todo ello, refuerza aún más la hipótesis general planteada.

VI. CONCLUSIONES

- La Información Contable contribuye favorablemente en la toma de decisiones en las empresas constructoras de la provincia de Huaraz; porque apoya a los usuarios a través de la Contabilidad Financiera, Contabilidad Tributaria y la Contabilidad Gerencial en la planeación, organización y administración de la actividad empresarial.
- Se logró cumplir con el objetivo general de analizar la Información Contable y su contribución en la toma de decisiones en Empresas Constructoras de la Provincia de Huaraz, 2012; y, con los objetivos específicos de Explicar cómo incide la Contabilidad Financiera en el Contexto Empresarial. Demostrar de qué manera influye la Contabilidad Tributaria en las Decisiones Programadas y Analizar cómo incide la Contabilidad Gerencial en las Decisiones No Programadas.
- Se ha validado las tres hipótesis específicas de la presente investigación, por lo que se valida la hipótesis general, concluyendo que la Información Contable contribuye favorablemente en la toma de decisiones en las Empresas Constructoras de la Provincia de Huaraz.
- Este trabajo de investigación, será de gran beneficio para los Gerentes de las empresas constructoras de la provincia de Huaraz; ya que mejorará el problema plasmado, tomando acciones correctivas inmediatas para la mejora de su Institución.

VII. RECOMENDACIONES

- Los Gerentes de las empresas Constructoras en la Provincia de Huaraz, deben de tener perfil profesional y con conocimiento como mínimo de los principios de administración que fructifiquen y que valoren la información contable, dejando de ser dirigidas completamente por ellos mismos o por familiares y tomando decisiones muy personalizadas; sino, es importante tomar decisiones en base a la contabilidad financiera, contabilidad tributaria y contabilidad gerencial que les pueden ayudar a realizar mejor sus operaciones y obtener un mejor resultado en las decisiones programadas o no programadas, de esto depende en gran medida el éxito que la organización pueda alcanzar.
- Los Gerentes en coordinación con sus Contadores de las empresas Constructoras en la Provincia de Huaraz, deben de contar con una información actualizada y disponible de los estados financieros para cualquier momento; así como también, conocer detalladamente la información suministrada en los estados financieros para afrontar situaciones poco frecuentes o imprevistas en la toma de decisiones en el contexto empresarial.
- Los Gerentes y Contadores de las empresas Constructoras en la Provincia de Huaraz deben de realizar un análisis minucioso de las normas tributarias vigentes y realizar la planeación del cumplimiento de las obligaciones tributarias para evitar incurrir en omisiones que conducen a multas e intereses.

- Los Gerentes de las empresas constructoras en la Provincia de Huaraz deben de conocer la información suministrada por el área contable comprendiendo la información consignada en las cuentas por cobrar, cuentas por pagar e inventarios, para que se identifiquen y definan los problemas a través de los reportes brindados por el área contable.

VIII. REFERENCIAS BIBLIOGRÁFICAS

TEXTOS SOBRE EL TEMA

- ANDÍA VALENCIA, WALTER. (2005). (pp. 146).
- BEGOÑA GINER INCHAUSTI. (1999). “Revista Española de Financiación y Contabilidad Vol. XX, nº62: “Información Contable y toma de decisiones”- Universidad de Valencia, España.
- BIONDI, M. Y ZANDONA, C. (1991). Fundamentos de la Contabilidad. Editorial Macchi. Buenos Aires.
- CYNTHIA DÍAZ ESPÍNOLA. (2009). “El Sistema Contable y su Importancia en la Gestión de las Empresas Constructoras en el Distrito de los Olivos, Provincia de Lima, Departamento de Lima”. Perú.
- CATAORA FERNANDO. (1996). Sistemas y Procedimientos contables. Venezuela: Editorial Mc Graw Hill. (pp. 104-105).
- M^a DEL CONSUELO RUIZ RODRÍGUEZ. (2003). “Utilidad de la Información Contable: El papel de los intangibles”-Universidad de Jaén.
- CHAVES, OSVALDO, Y OTROS. (1996). “Contabilidad, Presente y Futuro”; Ediciones Macchi, Buenos Aires, Argentina, (pp. 4).
- HALL RICHARD H. (1991). Organizaciones. Editorial Prentice-Hall Hispanoamérica, S.A. México.

- LAUDON, KENNETH. (1996). “Administración de los Sistemas de Información”; Ediciones Prentice Hall Hispanoamericana S.A., México, (pp. 149).
- MASSON AGUIRRE CRISTÓBAL Y SANTA CRUZ JARA JAHZEEL. (2011). “El Sistema Contable y la toma de decisiones en Empresas Constructoras en el Distrito de Huaraz. Perú.
- MEIGS, ROBERT Y OTROS. (2000). “Contabilidad. La Base para Decisiones Gerenciales”; Editorial Mc Graw Hill Interamericana, Santa Fe de Bogotá, Colombia, (pp. 3).
- MEIGS, ROBERT Y OTROS. (2000). “Contabilidad. La Base para Decisiones Gerenciales”; Editorial Mc Graw Hill Interamericana, Santa Fe de Bogotá, Colombia, (pp. 4).
- MENGUZZATO Y RENAU. (1991). “La Toma de decisiones en la Empresa”, Trillas, México, (pp. 44).
- MOODY, P.E. (1991). “Toma de decisiones gerenciales”, Mc Graw Hill Latinoamericana, Bogotá, (1991).
- PRETEL ESLAVA, MACEDONIO. (1999). “La Información Contable base para la toma de decisiones en las pequeñas empresas de Ayacucho-Perú”.
- PEREZ ROSALES, MANUEL. (2005). Ibid. (pp. 300)

- SUAREZ SUAREZ, ANDRÉS. (1994). Diccionario terminológico de Economía, Administración y Finanzas. Madrid, España: Editorial Pirámide. (pp. 162-479).

TEXTOS DE INVESTIGACIÓN CIENTÍFICA

- ARIAS, FIDIAS G. (2006). El Proyecto de Investigación. Editorial Episteme, C.A. Caracas.
- BALESTRINI, M. (2002). Como se Elabora el Proyecto de Investigación. BL Consultores Asociados. Servicio Editorial Caracas.
- HERNÁNDEZ SAMPIERI ROBERTO, CARLOS FERNÁNDEZ COLLADO Y MARÍA DEL PILAR BAPTISTA LUCIO (2010). Metodología de la Investigación Quinta Edición, México, Editorial McGraw-Hill Companies Interamericana.
- HERNÁNDEZ, R., FERNÁNDEZ, C. & BAPTISTA, P. (2006). Metodología de la investigación. México. Mc Graw Hill.
- MÉNDEZ A. CARLOS E. (1995). Metodología. Editorial McGraw-Hill. Interamericana, S.A. Santa Fe de Bogotá, Colombia.
- RAÚL TAFUR PORTILLA (1995). La tesis universitaria, Perú, Lima, Editorial Mantaro.

PÁGINAS WEB

- <http://www.blogcontabilidad.es/registro-sistematico/>.
- <http://definicion.de/procedimiento/#ixzz2gWS30N5h><http://definicion.de/procedimiento/>.
- http://es.wikipedia.org/wiki/Estados_financieros
- <http://es.wikipedia.org/wiki/Recurso>

NORMAS LEGALES

- Ley N° 26887 - Ley General de Sociedades; en su Artículo N° 2 especifica que toda Sociedad debe adoptar alguna de las formas previstas en esta Ley.
- Decreto Supremo N° 179-2004-EF - Texto Único Ordenado de la Ley del Impuesto a la Renta.
- Decreto Supremo N° 055-1999-EF - Texto Único Ordenado de la Ley del Impuesto General a las Ventas e Impuesto Selectivo al Consumo.
- Decreto Ley N° 25632 - Ley Marco de Comprobantes de Pago.
- Decreto Legislativo N° 943 Registro Único de Contribuyentes.

ANEXO

MATRIZ DE CONSISTENCIA							
TITULO : “LA INFORMACIÓN CONTABLE Y SU CONTRIBUCIÓN EN LA TOMA DE DECISIONES EN EMPRESAS CONSTRUCTORAS DE LA PROVINCIA DE HUARAZ, 2012”							
PROBLEMAS	OBJETIVOS	HIPOTESIS	VARIABLES	INDICADORES	TECNICA DE RECOLECCION DE DATOS	FUENTES DE INFORMACION	FORMA DE TRATAMIENTO DE DATOS
PROBLEMA PRINCIPAL	OBJETIVO GENERAL	HIPÓTESIS GENERAL	VARIABLE INDEPENDIENTE				
¿Contribuye la Información Contable en la toma de decisiones en Empresas Constructoras de la Provincia de Huaraz, 2012?	Analizar la Información Contable y su contribución en la toma de decisiones en Empresas Constructoras de la Provincia de Huaraz, 2012.	La Información Contable contribuyó favorablemente en la toma de decisiones en Empresas Constructoras de la Provincia de Huaraz, 2012.	LA INFORMACIÓN CONTABLE	X1. Contabilidad Financiera.	Entrevista	Encuesta	Software SPSS
				X2. Contabilidad Tributaria.			
				X3. Contabilidad Gerencial.			
PROBLEMA ESPECÍFICO	OBJETIVOS ESPECÍFICOS	HIPÓTESIS ESPECÍFICOS	VARIABLE DEPENDIENTE				
a) ¿Cómo incide la Contabilidad Financiera en el Contexto Empresarial en Empresas Constructoras de la Provincia de Huaraz, 2012?	a) Explicar cómo incide la Contabilidad Financiera en el Contexto Empresarial en Empresas Constructoras de la Provincia de Huaraz, 2012.	a) La Contabilidad Financiera incidió positivamente en el Contexto Empresarial en Empresas Constructoras de la Provincia de Huaraz, 2012.	LA TOMA DE DECISIONES	Y1. Contexto Empresarial.	Entrevista	Encuesta	Software SPSS
b) ¿De qué manera influye la Contabilidad Tributaria en las Decisiones Programadas en Empresas Constructoras de la Provincia de Huaraz, 2012?	b) Demostrar de qué manera influye la Contabilidad Tributaria en las Decisiones Programadas en Empresas Constructoras de la Provincia de Huaraz, 2012.	b) La Contabilidad Tributaria influyó favorablemente en las Decisiones Programadas en Empresas Constructoras de la Provincia de Huaraz, 2012.		Y2. Decisiones Programadas.			
c) ¿Cómo influye la Contabilidad Gerencial en las Decisiones No Programadas en Empresas Constructoras de la Provincia de Huaraz, 2012?	c) Analizar cómo influye la Contabilidad Gerencial en las Decisiones No Programadas en Empresas Constructoras de la Provincia de Huaraz, 2012.	c) La Contabilidad Gerencial influyó favorablemente en las Decisiones No Programadas en Empresas Constructoras de la Provincia de Huaraz, 2012.		Y3. Decisiones No Programadas.			

UNIVERSIDAD NACIONAL
SANTIAGO ANTÚNEZ DE MAYOLO
ESCUELA DE POSTGRADO
MAESTRÍA EN AUDITORÍA Y CONTROL DE GESTIÓN



ENCUESTA DE INVESTIGACIÓN: La información contable y su contribución en la toma de decisiones en empresas constructoras de la Provincia de Huaraz.

OBJETIVO: Analizar la Información Contable y su contribución en la toma de decisiones en Empresas Constructoras de la Provincia de Huaraz.

INSTRUCCIONES:

Estimado propietario u administrador: La siguiente encuesta contiene preguntas que son parte de la elaboración de tesis de maestría en Auditoría y Control de Gestión de la Universidad Nacional Santiago Antúnez de Mayolo, cuyos resultados beneficiarán el desarrollo de las Empresas Constructoras en la Provincia de Huaraz. Le rogamos responda cada interrogante. Gracias.

NOMBRE DEL ENCUESTADOR:

FECHA:

1. DATOS DE IDENTIFICACION

1.1. Sexo:

M F

1.2. Condición:

a- Propietario b- Administrador c- Otros

especifique:.....

1.3. Nivel educativo:

a- Primaria b- Secundaria c - Superior técnico d - Superior universitario

1.4. De haber concluido estudios de nivel superior especifique cuál es su profesión:

.....

2. DATOS DE INFORMACIÓN CONTABLE y DE LA TOMA DECISIONES

2.1. ¿Cuenta con información actualizada de los estados financieros en cualquier momento?

a- Siempre b- Casi Siempre c – A veces d-Casi Nunca

e- Nunca

2.2. ¿Conoce detalladamente la información suministrada en los estados financieros de la empresa?

a- Siempre b- Casi Siempre c – A veces d-Casi Nunca

e- Nunca

2.3. ¿Aunque la información contable suministrada es engorrosa, suele valorar su importancia para una mejor gestión?

a- Siempre b- Casi Siempre c – A veces d-Casi Nunca

e- Nunca

2.4. ¿Usted analiza minuciosamente las normas tributarias vigentes?

a- Siempre b- Casi Siempre c - A veces d- Casi Nunca

e- Nunca

2.5. ¿Se realiza la planeación del cumplimiento de las obligaciones tributarias para evitar incurrir en omisiones que acarrear multas e intereses?

a- Siempre b- Casi Siempre c - A veces d- Casi Nunca

e- Nunca

- 2.6. ¿Comprende la información consignada en las cuentas por cobrar, cuentas por pagar, e inventarios de la Constructora?
- a- Siempre b- Casi Siempre c - A veces d- Casi Nunca
- e- Nunca
- 2.7. ¿Los reportes del área contable le permiten identificar y definir los problemas que existen dentro de la empresa?
- a- Siempre b- Casi Siempre c - A veces d- Casi Nunca
- 2.8. ¿Cuál es el nivel de la información suministrada por el área contable para la compra de activos fijos que se consigna en los estados financieros?
- a- Muy Alto b- Alto c - Medio d-Bajo e- Muy Bajo
- 2.9. ¿Cómo calificaría la planificación de las decisiones de inversión (activos) y financiamiento (pasivo y aportes) que se dan de la empresa?
- a- Alto b- Medio c - Bajo d- Muy Bajo
- 2.10. ¿Cómo calificaría el nivel de análisis de la información contable y financiera como respuesta al entorno empresarial al que se enfrenta?
- a- Alto b- Medio c - Bajo d- Muy Bajo
- 2.11. ¿Cómo calificarías la entrega oportuna de información tributaria y contable para afrontar situaciones poco frecuentes o imprevistas en las Constructoras?
- a- Alto b- Medio c - Bajo d- Muy Bajo
- 2.12. ¿Cómo calificaría la asertividad de la toma de decisiones centralizada por la Gerencia?
- a- Alto b- Medio c - Bajo d- Muy Bajo

CUADRO DE TODAS LAS CONSTRUCTORAS DE LA PROVINCIA DE HUARAZ AÑO 2012

N°	N° DE RUC	RAZON SOCIAL	DIRECCION DEL DOMICILIO FISCAL
01	20407835477	AHM INGENIEROS' CONSULTORIA, EJECUCION DE OBRAS Y SERVICIOS GENERALES S.R.L.	JR. LOS JARDINES NRO. 629 URB. LOS ANGELES ANCASH - HUARAZ - INDEPENDENCIA
02	20534196661	A & R CONTRATISTAS GENERALES S.R.L.	JR. JOSE DE LA MAR NRO. 524 CENT ZONA COMERCIAL (COSTADO DE CAJA PIURA, 3ER PISO OF. 301)ANCASH - HUARAZ - HUARAZ
03	20571215137	A&D CONSTRUCTORA Y CONSULTORA S.R.L.	JR. TERESA GONZALES D FANNING NRO. 362 BARRIO CENTENARIO (A ESPALDAS DE ACADEMIA INTEGRAL)ANCASH - HUARAZ - INDEPENDENCIA
04	20571360145	AMAZONAS CONTRATISTAS Y CONSULTORES GENERALES S.A.C.	AV. UNIVERSITARIA MZA. 02 LOTE. 01 URB. NUEVO PROGRESO (COSTADO DE CIUDAD UNIVERSITARIA)ANCASH - HUARAZ - INDEPENDENCIA
05	20542001021	ANDEKAMP CONTRATISTAS GENERALES S.R.L.	JR. MANUEL GONZALEZ PRADA MZA. 184 LOTE. 4 BARRIO PEDREGAL ALTO (ENTRE AV. ATUSPARIA Y JR. CIRO ALEGRIA)ANCASH - HUARAZ - HUARAZ
06	20571236991	ANSESA CONSTRUCTORES S.A.C.	PJ. PAGACITA NRO. S.N BARRIO PATAY (2DA CASA)ANCASH - HUARAZ - INDEPENDENCIA
07	20571210411	SERVICIOS GENERALES MASTERCONS E.I.R.L.	PJ. MAGISTERIAL NRO. 155 BARR. CENTENARIO ESTE (FRENTE AL PARQUE MAGISTERIO)ANCASH - HUARAZ - INDEPENDENCIA
08	20408006032	ARQUITECTURA INGENIERIA Y TECNOLOGIA S.R.L.	CAL.SANTA GADEA HORTENCIO NRO. 869 (FTE BODEGA LUPITA)ANCASH - HUARAZ - HUARAZ
09	20571296111	SERVICIOS GENERALES RF & L S.R.L.	JR. LARREA Y LAREDO NRO. 735 (2DI PISO-FRENTE A LA RENIEC)ANCASH - HUARAZ - HUARAZ
10	20407916043	ASOCIADOS DILTA S.A.C.	JR. LOS PENSAMIENTOS NRO. 305 URB. NICRUPAMPA (PARQUE LA PAZ - TERCER PISO)ANCASH - HUARAZ - INDEPENDENCIA
11	20408045101	BALAN CONSULTORES Y CONSTRUCTORES S.A.C.	AV. LUZURIAGA NRO. 522 (2 DO PISO - CASA DE DEPORTES BALAN)ANCASH - HUARAZ - HUARAZ
12	20407755287	BEZALEEL CONTRATISTAS GENERALES E.I.R.L.	CAL.VILLASOL MZA. I LOTE. 5 URB. VILLASOL (CASA CON ESCALERA AFUER-CON FLORES)ANCASH - HUARAZ - HUARAZ
13	20531058829	SOCIEDADES GENERALES HORIZONTE S.R.L.	CAR.CENTRAL NRO. S/N PBLO PALTAY (FRENTE A HOSTAL LA CHACRA)ANCASH - HUARAZ - TARICA
14	20534171081	C & S CONTRATISTAS Y SERVICIOS GENERALES E.I.R.L.	JR. VIRGEN DE LA MEDALLA MILA NRO. 316 URB. SIERRA HERMOSA (VIRGEN DE LA MEDALLA MILAGROSA 316)ANCASH - HUARAZ - INDEPENDENCIA
15	20533955208	C Y A INGENIERIA Y FINANZAS S.A.C.	JR. LOS ALISOS NRO. 107 BARRIO CENTENARIO OESTE (2DO PISO)ANCASH - HUARAZ - INDEPENDENCIA

16	20407011920	C.R.CONTRATISTAS S.A.	PJ. ALVA JURADO NRO. 1122 BARRIO SOLEDAD BAJA (LADO SUR DE PARQ. SANTIAGO ANTUNEZ DE MA)ANCASH - HUARAZ - HUARAZ
17	20534182016	CAPRA INGENIEROS S.R.L.	AV. LAS PUYAS NRO. 142 BR QUINUACOCOA (BAJANDO 50 MTRS DEL BIM 6)ANCASH - HUARAZ - HUARAZ
18	20534142901	CARSAA - ENC CONSULTING S.R.L.	PJ. JUAN E. OLIVERA NRO. 919 BAR. BELÉN (ESPALDA DE LA POLLERIA BRASAS ROJAS)ANCASH - HUARAZ - HUARAZ
19	20571131464	CASAM INGENIEROS E.I.R.L.	JR. YUNGAY NRO. 238 (2DO PISO)ANCASH - HUARAZ - INDEPENDENCIA
20	20534144866	SILRESA S.A.C.	PJ. MOTILLO NRO. 116 BAR. PALMIRA ANCASH - HUARAZ - INDEPENDENCIA
21	20364788887	CENTRO DE ESTUDIOS Y PROYECTOS DE INGENIERIA S.R.L.	PJ. LAS TEJAS NRO. 104 URB. QUINUACOCOA ANCASH - HUARAZ - INDEPENDENCIA
22	20571237882	CHEVASCOS INGENIEROS S.A.C.	PJ. VIRGEN DEL ROSARIO MZA. 40 LOTE. 12 URB. NICRUPAMPA (FRENTE A HOTEL MONTAÑA BLANCA)ANCASH - HUARAZ - INDEPENDENCIA
23	20571110629	TECON CONTRATISTAS GENERALES E.I.R.L.	JR. AUGUSTO LEGUIA NRO. 664 URB. NICRUPAMPA (A 2 CDRAS. DEL COLEGIO JORGE BASADRE)ANCASH - HUARAZ - INDEPENDENCIA
24	20571392349	CONMANT E.I.R.L.	AV. INDEPENDENCIA NRO. S/N URB. MONTERREY ANCASH - HUARAZ - INDEPENDENCIA
25	20571197139	SERVICIO TECNICO & EJECUCION DE PROYECTOS S.A.C.	AV. LAS PUYAS NRO. S/N BARRIO QUINUACOCOA (ENTRE PSJ. LA SOLEDAD Y FINAL AV. PUYAS)ANCASH - HUARAZ - INDEPENDENCIA
26	20407789939	CONSORCIO PUJUN E.I.R.L.	JR. JOSE DE LA MAR NRO. 543 ANCASH - HUARAZ - HUARAZ
27	20530857922	CONSORCIO VG & PERSA S.A.C.	PJ. BELENITA MZA. 41 LOTE. 4 URB. HUARUPAMPA ANCASH - HUARAZ - HUARAZ
28	20571240166	CONSTRUCCION E INVERSIONES SANTA ROSA S.A.C.	JR. ALEJANDRO MAGUIÑA NRO. 1305 BARRIO SOLEDAD ALTA (FRENTE AL COLEGIO JEAN PIAGUET)ANCASH - HUARAZ - HUARAZ
29	20542085372	SERVICIOS GENERALES CONSULTORIA Y CONSTRUCTORA SAN SEBASTIAN E.I.R.L.	JR. JOSE LARREA Y LOREDO NRO. 742 (AL COSTADO DE LA RENIEC)ANCASH - HUARAZ - HUARAZ
30	20542048507	CONSTRUCCION Y SERVICIOS GENERALES M&M S.A.C.	CAL.13 DE DICIEMBRE NRO. 128 URB. CONO ALUVIONICO (1ERA CDRA.)ANCASH - HUARAZ - HUARAZ
31	20533940863	CONSTRUCCIONES M & M S.A.C.	MZA. A LOTE. 12 SIERRA HERMOSA (COSTADO CARRETERA HUARAZ-CARAZ)ANCASH - HUARAZ - INDEPENDENCIA
32	20531069863	CONSTRUCCIONES Y CONSULTORIA LA HORMIGA S.A.C.	CAL.CARHUAZ NRO. 428 URB. CENTENARIO ANCASH - HUARAZ - INDEPENDENCIA
33	20530938922	CONSTRUCCIONES Y MAQUINARIAS SOFIA E.I.R.L.	JR. CABANA NRO. S.N BARR. PEDREGAL BAJO (ENTRE JR. CABANA Y RAUCAROCANO)ANCASH - HUARAZ - HUARAZ
34	20542176840	CONSTRUCTORA ARCON & MULTIPLE S.A.C.	CAL.HUACHANCAPAMPA NRO. S.N BARRIO HUACHANCAPAMPA (FRENTE A LA

			PLAZA-CASA DE ADOBE 2 PISOS)ANCASH - HUARAZ - JANGAS
35	20571293367	CONSTRUCTORA C Y J S.R.L.	CAL.VILLA SOL MZA. A LOTE. 8 URB. VILLASOL (PJE. SAN ANTONIO-ESP. HOTEL CHAVIN)ANCASH - HUARAZ - HUARAZ
36	20571264260	CONSTRUCTORA COBIMHSA S.A.C.	JR. JOSE CARLOS MARIATEGUI NRO. S/N BAR. VILLON ALTO (FRENTE DE LA BODEGA LEYDI EN LA BODE KIA)ANCASH - HUARAZ - HUARAZ
37	20531091281	CONSTRUCTORA CONCHUCOS S.A.	AV. GAMARRA NRO. 645 AGUSTIN GAMARRA (FRENTE AL COLEGIO SACO OLIVEROS)ANCASH - HUARAZ - HUARAZ
38	20571356113	CONSTRUCTORA E INGENIERIA V & C E.I.R.L.	CAR.HUARAZ - CASMA NRO. S/N CASERIO DE HUAYAHUILLCA (COSTADO DE CAMPO DEPORTIVO HUYAHILLCA)ANCASH - HUARAZ - HUARAZ
39	20542141469	CONSTRUCTORA E INVERSIONES BUENOS AIRES S.A.C.	PJ. ZARUMILLA NRO. S/N BARR. JOSE OLAYA (200 M DE PASAJE SARUMILLA)ANCASH - HUARAZ - HUARAZ
40	20408047065	CONSTRUCTORA E INVERSIONES 'NINO'S' S.R.L.	PJ. JOSE DE LA MAR NRO. 444 BARRIO HUARUPAMPA (COSTADO DE BANCO DE CREDITO)ANCASH - HUARAZ - HUARAZ
41	20571124336	CONSTRUCTORA E INVERSIONES SUVA S.R.L.	JR. JOSE DE SUCRE NRO. 113 INT. A BARRIO PUMACAYAN (A MEDIA CDRA. DE LA PISCINA)ANCASH - HUARAZ - HUARAZ
42	20542031019	CONSTRUCTORA JIT S.A.C.	AV. GRAN CHAVIN NRO. 523 URB. NICRUPAMPA (2DO PISO DE CEVICHERIA LATIGAZO)ANCASH - HUARAZ - INDEPENDENCIA
43	20530959504	CONSTRUCTORA LA VILLA NUEVA SRL	PROL CARAZ NRO. 1020 BR CONO ALUVIONICO ESTE (MAS ARRIBA DE LA DISCOTEKA IMPERIO)ANCASH - HUARAZ - INDEPENDENCIA
44	20530806341	ARI CONTRATISTAS GENERALES E.I.R.L.	JR. LAS GARDENIAS MZA. 160 LOTE. 14 BR VILLOON ALTO (FRETE ESC. POSTGRADO UNASAM)ANCASH - HUARAZ - HUARAZ
45	20571239150	CONSTRUCTORA ROBRA E.I.R.L.	AV. TORIBIO DE LUZURIAGA NRO. 551 (FRENTE A CARSA OFICINA N 203)ANCASH - HUARAZ - HUARAZ
46	20534064757	CONSTRUCTORA SAGITTARIUS C & M S.R.L.	JR. AUGUSTO LEGUIA NRO. 623 BARRIO CENTENARIO ESTE (2CDRAS BAJANDO COLEGIO BASADRE)ANCASH - HUARAZ - INDEPENDENCIA
47	20542098199	CONSTRUCTORA TRILCE S.R.L.	JR. JOSE MARIA ROBLES NRO. 916 BARRIO SAN FRANCISCO (COSTADO DE LA CLINICA ALEMANA)ANCASH - HUARAZ - HUARAZ
48	20407873565	CONSTRUCTORA Y CONSULTORA ANDINO' S S.R.L	JR. LOS SAUCES NRO. S.N URB. LOS EUCALIPTO (AL FRENTE DE LA CARPINTERIA LEUNEL)ANCASH - HUARAZ - INDEPENDENCIA
49	20542008971	CONSTRUCTORA Y CONSULTORA BUENA VISTA S.R.L.	PJ. SAN ANDRES NRO. S.N CONO ALUVIONICO OESTE (A 100 MT PASANDO BODEGA REQUEJO)ANCASH - HUARAZ - HUARAZ
50	20408086630	CONSTRUCTORA Y CONSULTORA FLORES & ASOCIADOS S.A.C.	CAL.VILLON BAJO MZA. 18 LOTE. 2 URB. VILLON BAJO (PASANDO GRIFO EL SOL - 3 CUADRAS. ARRIBA)ANCASH - HUARAZ - HUARAZ
51	20407949723	CONSTRUCTORA Y CONSULTORA FERAVISAG	JR. LADISLAO MEZA LANDAVERI NRO. 144 BARRIO PUMACAYAN (LADO DEL HOTEL

		E.I.R.L.	ALPES)ANCASH - HUARAZ - HUARAZ
52	20533965696	CONSTRUCTORA Y CONSULTORA MAN S.R.L.	JR. LARREA Y LAREDO NRO. 795 ANCASH - HUARAZ - HUARAZ
53	20542099080	CONSTRUCTORA Y CONSULTORA MARCEVILA S.A.C.	AV. CENTENARIO NRO. 477 BARR. CENTENARIO OESTE ANCASH - HUARAZ - INDEPENDENCIA
54	20571293014	CONSTRUCTORA Y CONSULTORA QUINTA PAMPA E.I.R.L.	AV. TORIBIO DE LUZURIAGA NRO. 551 INT. 2 PI(FRENTE A CARSA)ANCASH - HUARAZ - HUARAZ
55	20408001669	CONSTRUCTORA Y CONSULTORA ROCIO S.A.C.	JR. SEBASTIAN DE ALISTE NRO. 370 BARRIO CENTENARIO (A MEDIA CUADRA DE HIDRANDINA)ANCASH - HUARAZ - INDEPENDENCIA
56	20542037564	CONSTRUCTORA Y CONSULTORA S & G S.R.L.	JR. LARREA Y LAREDO NRO. 795 CERCADO URBANO (DENTRO DEL ESTUDIO CONTABLE MERO)ANCASH - HUARAZ - HUARAZ
57	20407922108	CONSTRUCTORA Y CONSULTORA 'SAVE' SOCIEDAD ANONIMA CERRADA	JR. RAUCA ROCADIO MZA. 27 LOTE. 9 BARRIO PEDREGAL BAJO (LADO DE BODEGA RIMAC)ANCASH - HUARAZ - HUARAZ
58	20542021137	CONSTRUCTORA Y MINERIA F Y S S.A.C.	JR. MARIANO MELGAR NRO. 142 BARRIO CENTENARIO ESTE (COSTADO DE EDIFICIO 5 PISOS MANO DERECHA)ANCASH - HUARAZ - INDEPENDENCIA
59	20571322308	CONSTRUCTORA Y MULTISERVICIOS ESANSA S.A.C.	MZA. G LOTE. 10 URB. SIERRA HERMOSA (JR.VIRGEN MEDALLA MILAGROSA 226)ANCASH - HUARAZ - INDEPENDENCIA
60	20571256160	CONSTRUCTORA Y MULTISERVICIOS JJG S.R.L.	JR. JUAN DE LA CRUZ ROMERO NRO. 696 BARR. HUARUPAMPA ANCASH - HUARAZ - HUARAZ
61	20408044554	CONSTRUCTORA Y MULTISERVICIOS YURAYACO S.A.C.	PJ. LOS CLAVELES NRO. S/N URB. PRIMAVERA (ANTES DEL PUENTE SANTO TORIBIO)ANCASH - HUARAZ - INDEPENDENCIA
62	20542127555	CONSTRUCTORA Y SERVICIOS GENERALES CHAVIN SOCIEDAD ANONIMA CERRADA	JR. SANTIAGO ANTUNEZ DE MAYOL NRO. 151 BARRIO PATAY ANCASH - HUARAZ - INDEPENDENCIA
63	20542133954	CONSTRUCTORA Y SERVICIOS GENERALES MEDALLA S.R.L.	PJ. PORVENIR NRO. S/N URB. ROSAS PAMPA (ESPALDA DE I.E. PEDRO PABLO ATUSPARIA)ANCASH - HUARAZ - HUARAZ
64	20407756682	CONSTRUCTORA Y SERVICIOS MULTIPLES "GP MERCEDES'S" E.I.R.L.	JR. LOS ALISOS NRO. 112 BARRIO CENTENARIO (2DO PISO RESTAURAT LA POSADA)ANCASH - HUARAZ - INDEPENDENCIA
65	20571145171	CONSTRUCTORA Y SERVICIOS MULTIPLES NOE CRIOLLO E.I.R.L.	JR. SANTIAGO ANTUNEZ D MAYOLO NRO. 190 BARRIO PATAY (FTE. C.E.P. SAN AGUSTIN)ANCASH - HUARAZ - INDEPENDENCIA
66	20571332796	CONSTRUCTORA Y SERVICIOS MULTIPLES PARAISO V & A S.A.C.	JR. AUGUSTO B. LEGUIA NRO. 320 BARRIO CENTENARIO (FRENTE AL COLEGIO JORGE BASADRE)ANCASH - HUARAZ - INDEPENDENCIA
67	20542005794	CONSTRUMING CONTRATISTAS GENERALES S.A.C	MZA. C LOTE. 8 URB. LA ALBORADA (PSJE. COLEGIO SUIZA PERUANA VICHAY BAJO)ANCASH - HUARAZ - INDEPENDENCIA
68	20523259866	CONSORCIO MIRAMAR	AV. CONFRAT INTERN ESTE NRO. S.N BR NICRUPAMPA (ADENTRO DEL LAVADERO SPA CARS)ANCASH - HUARAZ - INDEPENDENCIA

69	20407795319	CONSULTORA & CONSTRUCTORA IRIGOYEN'S S.R.L.	JR. LOS ALISOS NRO. 123 BARRIO CENTENARIO (A 1 CDRA ANTES DE COMANDANCIA)ANCASH - HUARAZ - INDEPENDENCIA
70	20571390648	CONSULTORA & EJECUTORA ARCONS S.R.L.	JR. SIMON BOLIVAR NRO. 751 INT. A (ESPALDA DE LA CATEDRAL)ANCASH - HUARAZ - HUARAZ
71	20542059614	CONSULTORA CONSTRUCTORA J & A CONSULTING S.R.L.- J & A CONSULTING S.R.L.	AV. CENTENARIO NRO. S/N CENTENARIO (EN LA OFICINA DEL MISMO GRIFO STA EULALI)ANCASH - HUARAZ - INDEPENDENCIA
72	20542133105	CONSULTORA CONSTRUCTORA SERVICIOS GENERALES ASUNCION S.A.C.	MLC.NORTE RIO QUILLCAY NRO. 432 BARRIO NICRUPAMPA (2DO PISO- 50 MT PASANDO PUENTE GAMARRA)ANCASH - HUARAZ - INDEPENDENCIA
73	20407024401	CONSULTORA Y CONSTRUCTORA ISABELITA EIRL	JR. ESTEBAN CASTROMONTE NRO. 446 BARRIO PEDREGAL ALTO (COSTADO DE COLEGIO FE Y ALEGRIA)ANCASH - HUARAZ - HUARAZ
74	20542018691	CONSULTORA Y CONSTRUCTORA W & R" S.A.C.	JR. 7 DE JUNIO NRO. S/N URB. EL MILAGRO (JR. 7 DE JUNIO 512)ANCASH - HUARAZ - INDEPENDENCIA
75	20407776365	SARITA INGENIERIA E.I.R.L.	JR. PEDRO COCHACHIN MZA. 192 LOTE. 18 BARR. PEDREGAL ALTO (A 1 CD D LA PARTE POST-COLE FE Y ALEGRIA)ANCASH - HUARAZ - HUARAZ
76	20542075733	CONSULTORES Y EJECUTORES EJIM S.A.C.	AV. CIRCUNVALACION ESTE NRO. S.N URB. NUEVO PROGRESO (PJE. DANIEL VILLAYZAN ULTIMA CUADRA)ANCASH - HUARAZ - INDEPENDENCIA
77	20408115753	CONTADORES, CONSULTORES, ASOCIADOS Y CONSTRUCTORA PERU S.R.L.	EL MIRADOR SHANCAYAN MZA. 5 LOTE. 3 URB. EL MIRADOR (1CDRA. ANTES DE LA LOZA DEPORTIVA)ANCASH - HUARAZ - INDEPENDENCIA
78	20571237025	CONTRATISTA GENERALES DRD S.A.C	PJ. OCSHAPALCA NRO. 656 CENTRO ZONA COMERCIAL (FRENTE A LA CASA DE GUIAS)ANCASH - HUARAZ - HUARAZ
79	20571362351	CONTRATISTA LA ALBORADA E.I.R.L.	PJ. ESTEBAN CASTROMONTE NRO. S/N BARRIO PEDREGAL MEDIO (ESPALDA DE LA FACULTAD DE DERECHO-UNASAM)ANCASH - HUARAZ - HUARAZ
80	20571270740	SEÑOR DE ARSOBISPO CONSTRUCTORES & CONSULTORES S.A.C.	AV. INDEPENDENCIA NRO. 726 BAR. EL MILAGRO (FRENTE AL CISEA PALMIRA)ANCASH - HUARAZ - INDEPENDENCIA
81	20571254973	CONTRATISTAS GENERALES A & S S.A.C.	AV. MARISCAL CACERES NRO. S/N BARRIO CASCAPAMPA (SEGUNDA ENTRADA A LA COCA COLA REJAS)ANCASH - HUARAZ - INDEPENDENCIA
82	20571234867	NEUBERCONT E.I.R.L	CAL.VICTOR CORDERO NRO. 826 BR. BELEN (FRENTE COLEGIO ECONOMISTAS)ANCASH - HUARAZ - HUARAZ
83	20449344422	CONSTRUCTORA DIEGO'S E.I.R.L.	PJ. ANTONIO ALVA BARRENECHEA NRO. 326 DPTO. 4TO BARRIO HUARUPAMPA (EN LA RECTA DEL OBISPADO - PARQUE SANTA)ANCASH - HUARAZ - HUARAZ
84	20542181924	CONTRATISTAS GENERALES EVARISTOS S.R.L.	CAL.CAMINO A MITUCRO NRO. S.N BR VISTA ALEGRE (EN PJE RETAMA PUCRO-LADO DE CASA TAPIAL)ANCASH - HUARAZ - HUARAZ
85	20534066709	CONTRATISTAS GENERALES KREMLIN S.R.L.	PJ. RIO SANTA NRO. 221 (A 2 CASAS PASANDO PJE. JUVENTUD)ANCASH - HUARAZ - HUARAZ

86	20542081890	CONTRATISTAS GENERALES LA PIRAMIDE S.R.L.	PJ. TOMAS PEÑARANDA NRO. 110 BR. CENTENARIO ANCASH - HUARAZ - INDEPENDENCIA
87	20571379679	CONTRATISTAS GENERALES LOS VALLES DE ANCASH E.I.R.L.	AV. CONFRAT.INTER.OESTE NRO. 265 BARRIO CONO ALUVIONICO (FRENTE AL ESTADIO ROSAS PAMPA)ANCASH - HUARAZ - HUARAZ
88	20571230284	CONTRATISTAS GENERALES OKEY S.R.L.	JR. PALLASCA NRO. 226 BARRIO CENTENARIO (FTE.ESQUIN.CEILS.BURBUJASXCLINI.SN.PABL)ANCASH - HUARAZ - INDEPENDENCIA
89	20530835953	CONSTRUCTORA J.& M. S.R.L.	JR. TERESA G. FANNING NRO. 501 (FRENTE AL JARDIN SANTA TERESITA)ANCASH - HUARAZ - INDEPENDENCIA
90	20407955707	'CONTRATISTAS GENERALES VARGAS' S.A.C.	AV. AGUSTIN GAMARRA NRO. 380 CONO ALUVIONICO (OFICINA N° 101)ANCASH - HUARAZ - HUARAZ
91	20407770677	CONTRATISTAS GENERALES Y CONSULTORA ESPINOZA HNOS S.A.C.	PJ. 3 DE LOS HUERTOS NRO. 126 BAR. NUEVA FLORIDA (PASANDO EL PUENTE AUQUI-1ER PSJ A LA IZQ)ANCASH - HUARAZ - INDEPENDENCIA
92	20542026015	CONTRATISTAS N & G S.A.C.	JR. LAS MAGNOLIAS MZA. 170 LOTE. 6 BARRIO VILLON ALTO (ESPALDA PARQUE PERU COSTADO RESID.NOPAL)ANCASH - HUARAZ - HUARAZ
93	20531072571	CONTRATISTAS SAENZ RODRIGUEZ S.A. - CONTRATISTAS SR S.A.	JR. 7 DE JUNIO NRO. S/N BARRIO CASCAPAMPA (AV. INDEPENDENCIA 448 URB. EL MILAGRO)ANCASH - HUARAZ - INDEPENDENCIA
94	20571238421	CONTRATISTAS Y SERVICIOS GENERALES CALLEJON DE HUAYLAS S.R.L.	PJ. RODOLFO ESPINAR NRO. 248 BARRIO CENTENARIO ESTE ANCASH - HUARAZ - INDEPENDENCIA
95	20530837816	CONSTRUCTORA MLS S.A.C.	JR. 27 DE NOVIEMBRE NRO. 628 ANCASH - HUARAZ - HUARAZ
96	20571121825	NIL'S INGENIEROS S.A.C.	JR. FRANCIA NRO. 75 BR ACOVICHAY (PARADERO TANQUE A LOMAS)ANCASH - HUARAZ - INDEPENDENCIA
97	20571146224	CORPORACION ALMENDRA S.A.C.	PJ. VIZCARRA NRO. 159 BARRIO PATAY BAJO (CERCA A HIDRANDINA)ANCASH - HUARAZ - INDEPENDENCIA
98	20571131979	CORPORACION ARHI S.A.C.	JR. JULIAN DE MORALES NRO. 452 BARRIO HUARUPAMPA (CDRA 6 JR SAN MARTIN)ANCASH - HUARAZ - HUARAZ
99	20408092362	CORPORACION DE INGENIERIA Y CONSTRUCCION TREBEJO S.A.C.	JR. VICTOR VELEZ NRO. 154 (FRENTE A LA TELEMATICA DE LA UNASAM)ANCASH - HUARAZ - HUARAZ
100	20407959010	'CORPORACION PEC' E.I.R.L.	AV. CONFRAT. INTER. OESTE NRO. 118 BARRIO HUARUPAMPA (COSTADO DE REPUESTOS TRINIDAD)ANCASH - HUARAZ - HUARAZ
101	20571303346	CORPORACION PERU SAR E.I.R.L.	JR. AGUSTIN GAMARRA NRO. 1173 BARRIO SOLEDAD BAJA (1 CDRA ANTES DE FAC. DE CIENCIAS MEDICAS)ANCASH - HUARAZ - HUARAZ
102	20571340209	MY Y PM CONSTRUCCION E INGENIERIA E.I.R.L.	JR. 7 DE JUNIO NRO. S.N BARRIO CASCAPAMPA (FRENTE DE CISEA PALMIRA)ANCASH - HUARAZ - INDEPENDENCIA
103	20542097206	CORPORACION SOL ANDINO S.R.L.	AV. GRAN CHAVIN NRO. 129 URB. NICRUPAMPA (FRENTE COLEGIO HONORES CASA

			NARANJA)ANCASH - HUARAZ - INDEPENDENCIA
104	20571122716	CORPORACION SOL DE ORO EJECUTORA DE OBRAS S.A.C.	PJ. LOS CLAVELES MZA. 1C LOTE. 1 URB. NICRUPAMPA (PJ. LOS CLAVELES N 570 SEGUNDO PISO)ANCASH - HUARAZ - INDEPENDENCIA
105	20571308062	CORPORACION ST S.A.C.	CAL.VICTOR CORDERO NRO. 830 (2DO PISO REF. PARQUE DE LAS BANDERAS)ANCASH - HUARAZ - HUARAZ
106	20571121311	CORPORACION TERACONS E.I.R.L.	JR. ESTEBAN CASTROMONTE NRO. 476 BAR. BR. PEDREGAL ALTO (COSTADO DE LA I.E. FE Y ALEGRIA)ANCASH - HUARAZ - HUARAZ
107	20571137829	CORPORACION Y CONSTRUCTOR NEW DAWN S.A.C.	PJ. SOCRATES NRO. 160 CENTRO INDEPENDENCIA (INTERNET)ANCASH - HUARAZ - INDEPENDENCIA
108	20407894643	CORPORACION YROSAGA S.A.C.	JR. LAS MAGNOLIAS MZA. 170 LOTE. 6 BARR. VILLON ALTO (COSTADO DE RESIDENCIAL EL NOPAL)ANCASH - HUARAZ - HUARAZ
109	20542049228	CORPORATION OF DEVELOPMENT AND TECHNOLOGY S.A.C.	AV. AGUSTIN GAMARRA NRO. 960C SOLEDAD BAJA (A MEDIA CUADRA DEL CEO TEOFILO MENDEZ R)ANCASH - HUARAZ - HUARAZ
110	20571135290	COYA CONTRATISTAS S.R.L.	CAL.LOS OLIVOS NRO. S/N BARR. LOS OLIVOS (1ERA CURVA COSTADO CASA ANARANJADA)ANCASH - HUARAZ - HUARAZ
111	20571334730	CRONOS PROYECTOS E.I.R.L.	JR. VICTOR VELEZ NRO. 292 BARRIO CENTENARIO ESTE ANCASH - HUARAZ - INDEPENDENCIA
112	20571351588	NEBRASKA NEWMONT S.A.C.	CAL.LOS PINOS NRO. S/N BARRIO LOS PINOS (AL PIE DE LA ANTENA DE RADIO ANCASH)ANCASH - HUARAZ - HUARAZ
113	20407968272	D & J S.A.C	CAL.SOLEDAD NRO. 1345 BARRIO SOLEDAD BAJA ANCASH - HUARAZ - HUARAZ
114	20534157682	CONSULTORA Y EJECUTORA H & T INGENIEROS S.A.C.	JR. PORVENIR NRO. 170 BARRIO MONTERREY ANCASH - HUARAZ - INDEPENDENCIA
115	20407857284	DEXWORK S.R.L.	PQ. GINEBRA MZA. F LOTE. 3 ZONA COMERCIAL (DETRAS DE SUNAT-COSTADO COLEG CONTADORES)ANCASH - HUARAZ - HUARAZ
116	20530748121	NANDO'S TRAVEL & CONSTRUCCTORES E.I.R.L.	CAL.LOS TRIGALES MZA. 7 LOTE. 8 URB. LOS JARDINES ANCASH - HUARAZ - INDEPENDENCIA
117	20534123516	MULTISERVICIOS Y CONTRATISTAS GENERALES MYCONGE E.I.R.L.	PJ. SEÑOR DE BURGOS MZA. 41 LOTE. 22 BARRIO HUARUPAMPA (COSTADO DE DIGESA)ANCASH - HUARAZ - HUARAZ
118	20530990681	COPICSA SRL	PI. NN 114(B) NRO. 369 BAR. VILLON BAJO (ESPALD TERMINAL CHALLHUA MANZAN 14 LT5)ANCASH - HUARAZ - HUARAZ
119	20571353106	EMPRESA CONSTRUCTORA & SERVICIOS LUCEROS ALTO VISTOSO S.R.L.	JR. JOSE DE LA MAR NRO. 429 BARRIO HUARUPAMPA (2DO.PISO OFICINA 1 COSTADO BCP MERCADO)ANCASH - HUARAZ - HUARAZ
120	20542150531	EMPRESA CONSTRUCTORA CBG S.A.C.	AV. CONFRATERNIDAD INTERNACIONAL OESTE NRO. 625 URB. LOS ANGELES (A UNA CUADRA DEL COLEGIO SIMON BOLIVAR)ANCASH - HUARAZ - INDEPENDENCIA

121	20407893752	EMPRESA CONSTRUCTORA D & D S.R.L	V. PEDREGAL ALTO NRO. S/N BAR. PEDREGAL ALTO (PJ.ALEJANDRO COLLAS PAUCAR MZ.192A LT.6)ANCASH - HUARAZ - HUARAZ
122	20534075520	EMPRESA CONSTRUCTORA E INVERSIONES ESPINOZA S.A.C.	JR. 13 DE DICIEMBRE NRO. 128 CONO ALUVIONICO (SAGITARIOS ESTUDIO CONTABLE 1RA CDRA.)ANCASH - HUARAZ - HUARAZ
123	20571154758	EMPRESA CONSTRUCTORA FLOEDW S.A.C.	CAL.MANZANA UNICA LOTE. 34 (PARQUE DE LOS PERIODISTAS)ANCASH - HUARAZ - HUARAZ
124	20534121572	EMPRESA CONSTRUCTORA GHTR S.A.C.	JR. LOS JARDINES NRO. 629 URB. LOS ANGELES (ENTRADA A LOS BAÑOS SAUNA)ANCASH - HUARAZ - INDEPENDENCIA
125	20531055722	EMPRESA CONSTRUCTORA GM E.I.R.L.	CAR.HUARAZ - LIMA KM. 14 CAS. ACO (1ERA TIENDA ANTES DEL PUENTE DE ACO)ANCASH - HUARAZ - OLLEROS
126	20542159244	EMPRESA CONSTRUCTORA J.A. E.I.R.L.	AV. FIZCARRAL NRO. 102 BAR. CONO ALUVIONICO OESTE (COST PSJE GUATEMALA ANTES D TABARIZ)ANCASH - HUARAZ - HUARAZ
127	20571382386	EMPRESA CONSTRUCTORA IRSAL INGENIEROS E.I.R.L. - ECIRSAL ING E.I.R.L.	AV. ALAMEDA GRAU NRO. 982 BARRIO SAN FRANCISCO (FTE. CAPILLA SAN FRANCISCO)ANCASH - HUARAZ - HUARAZ
128	20571336601	EMPRESA CONSTRUCTORA JARA ESPINOZA S.A.C. - JAEZA S.A.C.	JR. MARIANO MELGAR NRO. 734 BARRIO CENTENARIO ANCASH - HUARAZ - INDEPENDENCIA
129	20571296897	EMPRESA CONSTRUCTORA LUIS GREGORIO S.R.L.	JR. TERESA GONZALES DE FANNIG NRO. 318 URB. CENTENARIO (A MEDIA CDRA JR.LIBERTADORES 2DO.PISO)ANCASH - HUARAZ - INDEPENDENCIA
130	20571149240	EMPRESA CONSTRUCTORA MARAÑON ALTO BLAS S.A.C.	AV. CONF. INTERNACIONAL ESTE NRO. S/N URB. NICRUPAMPA (COSTADO DE LA CERRAJERIA DUMBO)ANCASH - HUARAZ - INDEPENDENCIA
131	20571408016	EMPRESA CONSTRUCTORA MULTISERVICIOS JALKH S.R.L.	JR. FRANCISCO DE ZELA NRO. 525 INT. A BARR. CENTENARIO ESTE ANCASH - HUARAZ - INDEPENDENCIA
132	20534083549	EMPRESA CONSTRUCTORA OLMOS E.I.R.L.	JR. SAN MARTÍN NRO. 493 (FRENTE DE ZAPATERIA OLAYA - 1ER PISO)ANCASH - HUARAZ - HUARAZ
133	20534070994	EMPRESA CONSTRUCTORA PRIGAM E.I.R.L.	JR. AUGUSTO LEGUIA NRO. 483A BARRIO CENTENARIO ESTE (LADO FARM. BELLAFARMA-ESQ. JR. POMABAMBA)ANCASH - HUARAZ - HUARAZ
134	20534132264	EMPRESA CONSTRUCTORA ROSA DE SARON S.R.L.	AV. TORIBIO DE LUZURIAGA NRO. 551 (FRENTE A CARSA SEGUNDO PISO)ANCASH - HUARAZ - HUARAZ
135	20571332958	EMPRESA CONSTRUCTORA TOBE S.R.L.	JR. TERESA GONZALES DE F. NRO. 318 BR CENTENARIO OESTE (PISO 2 AL COSTADO REST. YADIRA)ANCASH - HUARAZ - INDEPENDENCIA
136	20407987579	EMPRESA CONSTRUCTORA VISTA ALEGRE S.R.L.	PROL CENTENARIO NRO. 2106 URB. PALMIRA (COSTADO DEL TALLER NIKY DIESEL)ANCASH - HUARAZ - INDEPENDENCIA
137	20571278643	EMPRESA CONSTRUCTORA Y CONSULTORA C & B S.R.L.	CAL.LAS BRISAS NRO. 160 URB. EL MIRADOR (FRENTE AL PARQUE EL MIRADOR)ANCASH - HUARAZ - INDEPENDENCIA

138	20571301998	EMPRESA CONSTRUCTORA Y CONSULTORA ECOFG S.A.C.	AV. LUZURIAGA NRO. 551 (2DO PISO OF. 203 FRENTE A CARSA)ANCASH - HUARAZ - HUARAZ
139	20571167221	EMPRESA CONSTRUCTORA Y CONSULTORA ENRIQUE S.R.L.	CAL.LOS PINOS NRO. S/N BARRIO LOS PINOS (FTE. ANTENA RADIO ANCASH)ANCASH - HUARAZ - HUARAZ
140	20571303184	EMPRESA CONSTRUCTORA Y CONSULTORIA SAN MARTIN S.A.C.	AV. INDEPENDENCIA NRO. 878 U.V. EL MILAGRO (PASANDO LA CISEA PALMIRA)ANCASH - HUARAZ - INDEPENDENCIA
141	20571271711	EMPRESA CONSTRUCTORA Y SERVICIOS MULTIPLES R E.I.R.L.	JR. ALBERTO GRIDILLA MZA. . LOTE. 2 BR VILLASOL (HOSPEDAJE CHAVIN)ANCASH - HUARAZ - HUARAZ
142	20542194821	EMPRESA CONSTRUCTORA, CONSULTORA Y SERVICIOS GENERALES PELTON S.R.L.	JR. CORONGO NRO. 121 BARRIO CENTENARIO ESTE (A 1 CASA DEL HOTEL PASTORURI)ANCASH - HUARAZ - INDEPENDENCIA
143	20542091691	EMPRESA CONSTRUCTORA, MINERA Y SERVICIOS GENERALES VYT S.R.L.	JR. SIMON BOLIVAR NRO. 779 CENT CIVICO (2P OF.203 FRENTE A LA FISCALIA)ANCASH - HUARAZ - HUARAZ
144	20531065281	CONSTRUCTORA GOMEZ & AMIGOS CONTRATISTAS GENERALES S.A.C.	JR. LOS QUENUALES MZA. E LOTE. 73 URB. LOS QUENUALES (A 2 CUADRAS PASANDO LA O.R.)ANCASH - HUARAZ - INDEPENDENCIA
145	20530706398	EMPRESA CONSULTORA Y CONSTRUCTORA ECCSAM S.R.L.	MZA. 5 LOTE. 16B A.H. SAN MARTIN DE PORRES (TECNOLOGICO 1ER ROMPE MUELLE A LA IZQUIE)ANCASH - HUARAZ - INDEPENDENCIA
146	20531054670	EMPRESA CONTRATISTA GIAN FRANCO S.R.L.	JR. JUAN DE LA CRUZ ROMERO NRO. 696 BARR. HUARUPAMPA (FRENTE DEL CAMPO PROORNATO)ANCASH - HUARAZ - HUARAZ
147	20571205506	EMPRESA DE INVERSIONES FORTALEZA Y OMEGA S.R.L.	PROLONGACION CAJAMARCA NRO. 200 BARR CONO ALUVIONICO ESTE (ESQUINA CON JR. CARAZ, 2P RUSTICO)ANCASH - HUARAZ - HUARAZ
148	20571260353	EMPRESA DE MANTENIMIENTO VIAL RUTINARIO Y SERVICIOS MULTIPLES TORRES EMP. INDIV. DE RESP. LIMITADA	JR. LOS LIBERTADORES NRO. 463B BARRIO CENTENARIO (SUBIENDO A MEDIA CDRA. DE HIDRANDINA)ANCASH - HUARAZ - INDEPENDENCIA
149	20533932330	CHAVIN MILENARIA S.A.C.	CAL.LOS LIRIOS NRO. 120 URB. NICRUPAMPA ANCASH - HUARAZ - INDEPENDENCIA
150	20407898711	'EMPRESA DE SERVICIOS MULTIPLES Y CONSTRUCTORA JIRKA' S.A.C.	AV. ROSAS PAMPA NRO. S/N URB. ROSAS PAMPA (CD1, AL COSTADO DEL PJ PO VENIR)ANCASH - HUARAZ - HUARAZ
151	20530964508	"CORPORACION CARMAC" S.A.C.	AV. ATUSPARIA NRO. 769 BARRIO PEDREGAL MEDIO (ESPALDAS COL. NSTRA SRA. DE LA SOLEDAD)ANCASH - HUARAZ - HUARAZ
152	20533910018	'FENIX-SERVICIOS DE INGENIERIA' S.A.C.	PJ. RODOLFO ESPINAR NRO. 235 BARRIO CENTENARIO (FTE. AL COL.SAN MARTIN-LAD. COL.SAN MARC)ANCASH - HUARAZ - INDEPENDENCIA
153	20542149877	EMPRESA MULTISERVICIOS GENERALES GONZALES S.R.L.	CAR.WILCAHUAIN NRO. S/N BARRIO SIERRA HERMOSA (EN LA BODEGA MARAÑON)ANCASH - HUARAZ - INDEPENDENCIA
154	20571258880	EMPRESA GUERREROS INGENIEROS S.R.L.	JR. MARIANO MELGAR NRO. 789 BARR. CENTENARIO ESTE ANCASH - HUARAZ - INDEPENDENCIA

155	20542115204	EMPRESA MULTISERVICIOS JUVENTUD ANGO S.R.L.	CAL.NUEVA FLORIDA NRO. S/N BARRIO NUEVA FLORIDA (PSJ. CON LETRERO DE GUIA ALTA MONTAÑA)ANCASH - HUARAZ - INDEPENDENCIA
156	20571431263	ANCO INGENIEROS S.A.C.	PJ. DIEGO FERRER NRO. 110 BAR. SOLEDAD ALTA (ESQUINA CONF. INT. ESTE)ANCASH - HUARAZ - HUARAZ
157	20571239664	EMPRESA SAN MIGUEL CONTRATISTAS GENERALES S.A.C.	PROL. ANTONIO RAYMONDI NRO. 247 CONO ALUVIONICO ESTE (FRENTE AL MINISTERIO DE TRABAJO)ANCASH - HUARAZ - HUARAZ
158	20571178428	ERRS E.I.R.L.	JR. VICTOR VELEZ NRO. 292 BARR. CENTENARIO ESTE ANCASH - HUARAZ - INDEPENDENCIA
159	20530795714	EVANOR CONTRATISTAS GENERALES EN MINERIA Y CONSTRUCCION S.A.C.	AV. INDEPENDENCIA NRO. 206 BARRIO DE PALMIRA (MISMO LOCAL DE FERRETERIA EVANOR)ANCASH - HUARAZ - HUARAZ
160	20571112168	EVANORANDINA MINERIA Y CONSTRUCCION S.R.L.	CAR.ANTIGUA NRO. S.N URB. PALMIRA (A 100 MT DE IGLESIA DE PALMIRA)ANCASH - HUARAZ - INDEPENDENCIA
161	20571237459	FARBEN CORPORATION S.A.C.	JR. RECUAY NRO. REF BARRIO CENTENARIO (JR. RECUAY 136-A COSTADO JOSE MARELLO)ANCASH - HUARAZ - INDEPENDENCIA
162	20408000000	FERNANDA INVERSIONES E.I.R.L.	PROL. LIBERTADORES NRO. 607 BARR. PATAY (COSTADO HIDRANDINA EX INGRESO C. FERIAL)ANCASH - HUARAZ - INDEPENDENCIA
163	20530562370	EMPRESA DE CONSTRUCCIONES E INGENIERIA ORION E.I.R.L.	AV. 30 DE AGOSTO MZA. B LOTE. 10 (ESPALDA DE LA CRUZ ROJA)ANCASH - HUARAZ - INDEPENDENCIA
164	20571127513	GONAL S.A.C.	JR. 27 DE NOVIEMBRE NRO. 610 BARR. HUARUPAMPA (COSTADO DE LA BODEGA ROSEMBER)ANCASH - HUARAZ - HUARAZ
165	20571161452	GORAMI INGENIERIA Y COSNTRUCCION E.I.R.L.	AV. LAS FLORES MZA. 27 LOTE. 5 URB. NICRUPAMPA (FAMILIA GOMEZ RAMIREZ)ANCASH - HUARAZ - INDEPENDENCIA
166	20449282729	EMPRESA DE SERVICIOS MULTIPLES J.M. INGENIEROS E.I.R.L.	CAL.VIRGEN DE GUADALUPE NRO. 113 URB. LA ALBORADA (CERCA ESCULA LA SUIZA PERUANA)ANCASH - HUARAZ - INDEPENDENCIA
167	20571131201	GRUPO EMAS S.A.C.	PJ. OCSHAPALCA NRO. 656 CENTRO ZONA COMERCIAL ANCASH - HUARAZ - HUARAZ
168	20571105111	GRUPO HERMANOS PEREZ E.I.R.L.	JR. LOS JARDINES NRO. 745 URB. LOS ANGELES ANCASH - HUARAZ - INDEPENDENCIA
169	20571280621	GRUPO HURCASA S.R.L.	JR. LOS LIBERTADORES NRO. 987 BAR. PATAY (AL COSTADO DEL DEPOSITO DE KR)ANCASH - HUARAZ - INDEPENDENCIA
170	20571274907	GRUPO LAS PAMPAS S.A.C.	PJ. PARON NRO. 110 BARRIO DE LOS OLIVOS (CRUCE VISTA ALEGRE EDIFICIO 3ER PISO)ANCASH - HUARAZ - INDEPENDENCIA
171	20571367409	GRUPO LEAN'S E.I.R.L.	PJ. JULIAN DE MORALES NRO. 435 (PSJE VTA DE FLORES Y PLANTAS ORNAMENTALE)ANCASH - HUARAZ - HUARAZ
172	20530954022	INGENIERIA EXACTA S.A.C.	PJ. RODOLFO ESPINAR NRO. 235 U.V. BARRIO CENTENARIO (FRENTE A COLEGIO SAN MARTIN)ANCASH - HUARAZ - INDEPENDENCIA

173	20571265827	GRUPO N & V SOMMA S.A.C.	CAL.POMABAMBA NRO. 297 URB. CENTENARIO ANCASH - HUARAZ - INDEPENDENCIA
174	20530698433	CORPORACION SANTIAGO S.A.C.	PJ. RODOLFO ESPINAR NRO. 235 BARRIO CENTENARIO (FRENTE A COLEGIO SAN MARTIN)ANCASH - HUARAZ - INDEPENDENCIA
175	20408052221	'GRUPO TUDELA HERMANOS CONTRATISTAS S.R.L.'	JR. JOSE LARREA Y LOREDO NRO. 761 BARRIO ZONA COMERCIAL (2DO PISO FRENTE A LA RENIEC)ANCASH - HUARAZ - HUARAZ
176	20407807007	GUERRERO Y MENDOZA COMPANY, INGENIERIA, CONSTRUCCION, INMOBILIARIA Y SERVICIOS S.A.C.	NRO. S/N CAS. DE HUANTALLON (C.P. HUANJA-ENTRADA PRINCIPAL 1ERA CASA)ANCASH - HUARAZ - JANGAS
177	20534022914	HD INGENIEROS CONTRATISTAS GENERALES S.A.C.	JR. RAMON CASTILLA NRO. 919 BARR. SOLEDAD ALTA (N 913 CASA VERD 3 PIS-A 2 CD PLAZ. SOLED)ANCASH - HUARAZ - HUARAZ
178	20530584691	HERMANOS IERCY S.A.	AV. CIRCUNVALACION NRO. S.N BARRIO ACOVICHAY (180-COSTADO DE PIROTECNIA SAN MARTIN)ANCASH - HUARAZ - INDEPENDENCIA
179	20534079941	HEROM INGENIERIA S.A.C.	JR. PABLO PATRON NRO. 152 BARRIO CENTENARIO (COSTADO DE LA IGLESIA CENTENARIO)ANCASH - HUARAZ - INDEPENDENCIA
180	20571234786	HICKESBERTEC E.I.R.L.	JR. VICTOR CORDERO NRO. 826 BARRIO BELEN (FTE. AL COLEGIO DE ECONOMISTAS)ANCASH - HUARAZ - HUARAZ
181	20534155710	GESAPI S.R.L.	JR. SEÑOR DE LOS MILAGROS NRO. 107 URB. NICRUPAMPA (AL LADO DE RECREO RINGO)ANCASH - HUARAZ - INDEPENDENCIA
182	20571135885	YAEV E.I.R.L.	AV. VILLON BAJO MZA. 30 LOTE. 02 BARR. VILLON BAJO (PROL. BELEN PASAJE COMUN 2H)ANCASH - HUARAZ - HUARAZ
183	20533984992	INGENIERIA DEL CONCRETO Y ALBAÑILERIA E.I.R.L.	CAL.CORONGO NRO. 335 URB. CENTENARIO ANCASH - HUARAZ - INDEPENDENCIA
184	20530959253	VENTRAMACO INGENIERIA SRL	JR. JOSE DE SUCRE NRO. 920 BARR. SAN FRANCISCO (OF. 202-ENTRE GAMARRA Y SUCRE)ANCASH - HUARAZ - HUARAZ
185	20534135956	VETA CONSTRUCTORES S.R.L.	JR. LOS GERANIOS NRO. 202 BARRIO LOS ANGELES ANCASH - HUARAZ - INDEPENDENCIA
186	20571157188	VIDIK S.A.C.	AV. MANCO CAPAC NRO. 254 BARRIO CENTENARIO ANCASH - HUARAZ - INDEPENDENCIA
187	20407920156	INGENIERIA ANDINA DEL PERU S.A.C.	PJ. 7 NRO. 498 DPTO. 2 INT. 202 (EX. AV. TARAPACA)ANCASH - HUARAZ - HUARAZ
188	20531036931	INGENIERIA FUTURA SAC	JR. AGUSTIN LARREA Y LAREDO NRO. 688B(ESPALDA DE LA UNIVERSIDAD SAN PEDRO)ANCASH - HUARAZ - HUARAZ
189	20534013842	INGENIERIA Y CONSTRUCCION E.I.R.L.	JR. 08 DE OCTUBRE NRO. 352 BARRIO EL MILAGRO ANCASH - HUARAZ - INDEPENDENCIA
190	20542060621	INGENIERIA Y CONSTRUCCION R.H. E.I.R.L.	JR. JUAN DE LA CRUZ ROMERO NRO. 793 BARRIO HUARUPAMPA (MI ESQUINA 28 JULIO Y JUAN DE LA CRUZ RO)ANCASH - HUARAZ - HUARAZ

191	20530906214	JUVENTUD JUPROG SRL	AV. TORIBIO LUZURIAGA NRO. 945 BARRIO DE BELEN (FRENTE A LA POLLERIA EL FOGON)ANCASH - HUARAZ - HUARAZ
192	20407826486	INGENIERIA Y CONSTRUCCION SAGITARIO' E.I.R.L.	JR. LAS GARDENIAS NRO. 289 URB. NICRUPAMPA (ESPALDAS DEL PEDAGOGICO)ANCASH - HUARAZ - INDEPENDENCIA
193	20407801653	'INGESERV S.R.L.'	PQ. GINEBRA NRO. 118 CENT CIVICO (INT.TD1 LADO DE CASA DE GUIAS)ANCASH - HUARAZ - HUARAZ
194	20533916211	MV CONTRATISTAS GENERALES S.A.C.	JR. JUAN BAUTISTA NRO. 869 DPTO. 301 (AL COSTADO DE LA CEVICHERIA CACHEMA)ANCASH - HUARAZ - HUARAZ
195	20571279968	INNOVACION Y DESARROLLO PERU S.A.C	CAR.CENTRAL VIÑA NRO. S/N URB. NUEVA ESPERANZA (ESPALDA DE RADIO MELODIA PASAJE VIÑAS 1º)ANCASH - HUARAZ - INDEPENDENCIA
196	20534017678	INVERCONST S.R.L.	AV. CONFRAT. OESTE NRO. 471 HUARUPAMPA (FRENTE AL ESTADIO ROSAS PAMPA)ANCASH - HUARAZ - HUARAZ
197	20571328501	UNIDAD DE INGENIEROS CONSTRUCTORES Y CONSULTORES S.A.C. - UNICCO S.A.C.	JR. SAN MARTIN NRO. 1371 BARR. VILLON BAJO (FRENTE AL HOSPITAL)ANCASH - HUARAZ - HUARAZ
198	20533953507	INVERSIONES CAPAPE E.I.R.L.	JR. 7 DE JUNIO NRO. S.N BARRIO EL MILAGRO (A 100 MT DEL CRUCE DE WILCAHUAIN)ANCASH - HUARAZ - INDEPENDENCIA
199	20530821731	CORPORACION DE SERVICIOS E INGENIERIA & ACTIVIDADES LOGISTICAS S.A. - CSIALSA	JR. JOSE DE LA MAR NRO. 605 AV. LUZURIAGA (2DO PISO DE FARMACIA RECUAY)ANCASH - HUARAZ - HUARAZ
200	20408073902	INVERSIONES GORV S.A.C.	PJ. PERU NRO. 257 BARRIO PEDREGAL BAJO (1 CDRA ANTES DE LLEGAR AL CEMENTERIO)ANCASH - HUARAZ - HUARAZ
201	20407928564	INVERSIONES 'HNOS PAUCAR' S.R.L.	MLC.MALECON NORTE NRO. 397 (FIZCALIA A 8 CASAS)ANCASH - HUARAZ - INDEPENDENCIA
202	20571260949	INVERSIONES HUANCHAC S.A.C.	JR. JUAN DE LA CRUZ ROMERO NRO. 415 BAR. HUARUPAMPA ANCASH - HUARAZ - HUARAZ
203	20407900805	INVERSIONES J & F HERMANOS S.A.C.	JR. LOS DIAMANTES NRO. 195 URB. PALMIRA ALTA (A UNA CUADRA DE BODEGA UNION)ANCASH - HUARAZ - INDEPENDENCIA
204	20571291828	INVERSIONES LANFLOR E.I.R.L.	JR. PROLOG. LOS LIBERTADORES NRO. 502 BARR. PATAY BAJO (COSTADO DEL TALLER DE MECANICA FORTUNA)ANCASH - HUARAZ - INDEPENDENCIA
205	20542068524	SANCHEZ INVERSIONES S.A.C.	CAL.NICRUPAMPA MZA. 11 LOTE. 4 URB. NICRUPAMPA (ESPALDAS DEL PEDAGOGICO)ANCASH - HUARAZ - INDEPENDENCIA
206	20364800500	S. NOVISA EIRL	JR. TEOFILO CASTILLO NRO. 535 BARRIO BELEN ANCASH - HUARAZ - HUARAZ
207	20530887759	QUICK CONSTRUCTION S.A.C	CAR.ANTIGUA TACLLAN KM. 2 BAR. BARRIO TACLLAN (EN EL GRIFO ORTIZ DE TACLLAN)ANCASH - HUARAZ - HUARAZ
208	20530852611	RS ASOCIADOS S.R.L	PRO.SAN MARTIN NRO. 1311 BAR. VILLON BAJO (INTERSECCION CON AV.

			VILLON)ANCASH - HUARAZ - HUARAZ
209	20571156530	INVERSIONES VALENTINA GC S.R.L.	JR. 13 DE DICIEMBRE NRO. 810 BRR. CONO ALUVIONICO ESTE (MEDIA CDRA. ANTES DE AV. GAMARRA)ANCASH - HUARAZ - HUARAZ
210	20571174350	INVERSIONES VICDAR S.A.C.	JR. 28 DE JULIO NRO. 1376 SOLEDAD ALTA (A TRES CASAS DEL COLEGIO LA SOLEDAD)ANCASH - HUARAZ - HUARAZ
211	20571317304	T & L CONSTRUCTORES Y CONSULTORES S.R.L.	JR. SEBASTIAN DE ALISTE NRO. 236 BARR. CENTENARIO (A 1 CDRA. DE HIDRANDINA)ANCASH - HUARAZ - INDEPENDENCIA
212	20571380413	INVERSIONES Y CONSTRUCTORA RAMOS E.I.R.L.	JR. COMERCIO NRO. 818 CONO ALUVIONICO ESTE (DENTRO DE VIDRIERIA UNIVERSAL)ANCASH - HUARAZ - HUARAZ
213	20407941153	INVERSIONES Y CONSTRUCTORES MACOS S.A.C.	JR. ANTONIO LOLI LAREDO NRO. S.N (FRENTE DE COL. VIRGEN DE LAS MERCEDES)ANCASH - HUARAZ - JANGAS
214	20542059291	INVERSIONES Y SERVICIOS IBIZA E.I.R.L.	CAL.RUIZ HUIDOBRO NRO. 671 BAR. SAN FRANCISCO (A 1/2 CUADRA DE LA ALAMEDA GRAU)ANCASH - HUARAZ - HUARAZ
215	20542124459	JM ENGINEERING E.I.R.L.	PJ. SANTA BEATRIZ MZA. C LOTE. 13 BR ACOVICHAY (A 2 CASAS DE IGLESIA ACOVICHAY)ANCASH - HUARAZ - INDEPENDENCIA
216	20534172568	J & G CONTRATISTAS S.A.C.	AV. LAS AMERICAS NRO. 318 BR CONO ALUVIONICO ESTE (PTRON PLOMO FRTE LOZA DEP LAS AMERICAS)ANCASH - HUARAZ - HUARAZ
217	20571369525	ROYAL FOX CONTRATISTAS GENERALES S.A.C.	JR. HORTENCIO SANTA GADEA NRO. 810 BARRIO SOLEDAD ALTA (MEDIA CDRA. ANTES DE AYAJAMANAN)ANCASH - HUARAZ - HUARAZ
218	20542149362	JAIMES CONSTRUCTORES S.R.L.	ASOC. LAS RETAMAS NRO. S/N BR. SHUNA BAJO- RETAMAS (AV. ATUSPARIA PASANDO RIO SECO)ANCASH - HUARAZ - HUARAZ
219	20165813996	CORAL INGENIEROS CONTRATISTAS EIRLTDA	PJ. GUADALUPE NRO. S.N BARRIO SOLEDAD ALTA (A 2 CDRAS LADO DERECHO DE EPS CHAVIN)ANCASH - HUARAZ - HUARAZ
220	20542041910	JJDELTA INGENIEROS S.R.L.	JR. JOSE OLAYA NRO. 290 BAR. JOSE OLAYA (ANTES DEL PUENTE AUQUI-CASA 4 PISOS)ANCASH - HUARAZ - HUARAZ
221	20542119706	JMR URDANIVIA E.I.R.L.	JR. POMABAMBA NRO. S.N BARRIO CENTENARIO ESTE (JR. POMABAMBA 377-FTE MAD. EL ORIENTE)ANCASH - HUARAZ - INDEPENDENCIA
222	20542078830	JRYAP S.R.L.	AV. CENTENARIO NRO. 969 BARRIO CENTENARIO OESTE (FRENTE AL COL. LUZURIAGA)ANCASH - HUARAZ - INDEPENDENCIA
223	20534051264	JYNEMCO S.R.L.	AV. HUARAZ-MONTERREY NRO. 214 BARR MONTERREY (BR CASCAPAMPA FRNT CLINICA LAS MERCEDES)ANCASH - HUARAZ - INDEPENDENCIA
224	20542015595	KAMASA E.I.R.L.	JR. JOSE DE SAN MARTIN NRO. 608 BARRIO DE HUARUPAMPA (FRENTE DEL COMERCIAL ROSITA)ANCASH - HUARAZ - HUARAZ
225	20534040904	ROKES E.I.R.L.	JR. AMADEO FIGUEROA NRO. 1085 BARRIO SAN FRANCISCO ANCASH - HUARAZ -

			HUARAZ
226	20408100306	LUMISAF CONTRATISTAS GENERALES S.R.L.	AV. UNIVERSITARIA NRO. 288 URB. NUEVO PROGRESO ANCASH - HUARAZ - INDEPENDENCIA
227	20530871593	M Y M CONTRATISTAS GENERALES E.I.R.L.	JR. CARAZ NRO. 235 BAR. CONO ALUVIONICO OESTE (50MTS GRIFO TORRES DRAGO 2DA. CDRA.) ANCASH - HUARAZ - HUARAZ
228	20542030802	MACOS CONSTRUCTORA Y CONSULTORA S.A.C.	JR. SANTAGADEA HORTENSIO NRO. 836 BARRIO SOLEDAD ALTA (2DO PISO) ANCASH - HUARAZ - HUARAZ
229	20571371937	MAJU INVERSIONES E INGENIERIA E.I.R.L.	PJ. MAGISTERIAL NRO. 201 URB. NICRUPAMPA (A 1/2 CDRA. DEL COLEGIO TOLA PASCAL) ANCASH - HUARAZ - INDEPENDENCIA
230	20542024314	RB CONSTRUCTION E.I.R.L..	JR. SIMON BOLIVAR NRO. 687 (INT. 101-FRENTE AL COLEGIO DE INGENIEROS) ANCASH - HUARAZ - HUARAZ
231	20542122910	MARBEK S.R.L.	AV. MANCO CAPAC NRO. 345 BARR. CENTENARIO (A MEDIA CDRA. DEL DIARIO YA) ANCASH - HUARAZ - INDEPENDENCIA
232	20571240671	MAYERELECTRIC. S.R.L.	JR. JOSE DE SUCRE NRO. 920 BARR. SAN FRANCISCO ANCASH - HUARAZ - HUARAZ
233	20571147204	MCC NIPON S.A.C.	CAL. ALEJANDRO MAGUIÑA MZA. 139 LOTE. 07 BARRIO SOLEDAD ALTA (SUBIDA AL HOTEL ANDINO) ANCASH - HUARAZ - HUARAZ
234	20408136751	PLANET VOX CORPORATION S.A.C.	JR. SAN MARTIN NRO. 606 HUARUPAMPA ANCASH - HUARAZ - HUARAZ
235	20407756925	MENACHO SANCHEZ MINERIA & CONSTRUCTORA S.A.C.	MLC. NOR ESTE RIO QUILCAY CHOR NRO. S/N BARRIO NICRUPAMPA (CHORRILLOS PASANDO PTE. A 3 CASAS) ANCASH - HUARAZ - INDEPENDENCIA
236	20534106697	PROANDES & PIPPER S.R.L.	JR. SIMON BOLIVAR NRO. 775 CENT CIVICO (FRENTE A LA FISCALIA) ANCASH - HUARAZ - HUARAZ
237	20571211905	MINERA CONTRATISTAS GENERALES M & S S.A.C.	JR. DIEGO FERRE NRO. 45 BARR SOLEDAD ALTA (ESPALDAS DEL GRAS SINTETICO EL COLOSO) ANCASH - HUARAZ - HUARAZ
238	20571332524	MINERIA & CONSTRUCCION LINGOTE S.A.C.	JR. UNION NRO. S/N URB. NUEVO PROGRESO (MISMA ESQUINA DE PASAJE LOS ANGELES) ANCASH - HUARAZ - INDEPENDENCIA
239	20533976035	R & C S.R.L.	JR. SEBASTIAN DE ALISTE NRO. 235 BARRIO CENTENARIO ANCASH - HUARAZ - INDEPENDENCIA
240	20571362946	R & P INGENIEROS CONSULTORES Y CONTRATISTAS S.R.L.	PJ. LAS GARDENIAS MZA. 160 LOTE. 14 BARRIO VILLON ALTO (4 PISO A 1 CDRA. FTE. EX FACULTA ECONOMICAS) ANCASH - HUARAZ - HUARAZ
241	20571176051	MULTISERVICIOS ANVERLEY E.I.R.L.	PROL. RAYMONDI NRO. 396 BARRIO PUMACAYAN (2 PASAJES ANTES DE MINISTERIO AGRICULT.) ANCASH - HUARAZ - HUARAZ
242	20534066539	ORO VERDE CONTRATISTAS GENERALES S.R.L.	JR. COMERCIO NRO. 807 ZONA ALUVIONICA (AL COSTADO DEL TALLER CANTU) ANCASH - HUARAZ - HUARAZ

243	20408063427	MULTISERVICIOS FRANSMA SAC	JR. CABANA MZA. 5 LOTE. 2 PEDREGAL ALTO ANCASH - HUARAZ - HUARAZ
244	20542158949	PATRE CONTRATISTAS GENERALES S.R.L.	MZA. 159 LOTE. 19 URB. VILLON ALTO (FRENTE A LA PUERTA DE EMERGENCIA DEL HOS)ANCASH - HUARAZ - HUARAZ
245	20571331633	PEREZ TAMARA CONSTRUCTORES E.I.R.L.	PJ. SAN JUAN NRO. S/N BR. CONO ALUVIONICO OESTE (BAJANDO EL MERCADO MODELO-NUMERO 148)ANCASH - HUARAZ - HUARAZ
246	20530891781	PIRAMIDE S.A.C.	JR. JUAN DE MATA ARNAO NRO. 444 BARRIO HUARUPAMPA (A 2 CASAS DE LA CLINICA INTERNACIONAL)ANCASH - HUARAZ - HUARAZ

Fuente: SUNAT